

# 伊 広報 いせん

No.317

全世帯配布 編集・発行 伊仙町役場 企画課  
〒891-8293 鹿児島県大島郡伊仙町伊仙1842  
URL <http://www.town.isen.kagoshima.jp/>

TEL 0997(86)3111 FAX 0997(86)2301

2015年(平成27年)7月号



## 今月の主な内容

- まちの話題…………… 2～4P
- お知らせ…………… 4～9P
- 島を知ろう…………… 10～11P
- わが町のアイドル・戸籍の窓 …… 12P



## いよいよ夏本番！伊仙町海びらき！！



4月29日 瀬田海浜公園にて、海びらきが行われました。今年も、天気に恵まれ、多数の子ども連れ家族が来場して下さいました。

はじめに、安全を祈願し神事が行われ、徳之島地区消防組合伊仙分遣所の方々の指導のもと救命救急法を学びました。

そして、いよいよ伊喜 功副町長、副島 博徳之島観光連盟会長、窪田 乃愛ちゃん(阿権小3年)・結芽乃ちゃん(同小2年)・陽向くん(8か月)のテープカットを合図に海への入水が解禁され、待ちわびた子どもたちが、まだ肌寒い海の中、初泳ぎを披露し引率の大人たちをおどかせていました。

このほか、毎年恒例となりました『宝さがし』や『バルーンプレゼント』も行われ会場は、大いに盛り上がり、大人から子供まで笑顔の絶えない一日となりました。



## 第41回伊仙町スポーツ少年団大会



5月16日と6月6日に第41回伊仙町スポーツ少年団大会が開催されました。軟式野球、サッカー、バレーボール競技が行われ各会場で熱戦がくりひろげられました。

### 各競技の優勝チーム

- <軟式野球競技>  
面縄・喜念レッドソックススポーツ少年団
- <サッカー競技>  
伊仙サッカースポーツ少年団
- <バレーボール競技>  
阿権スポーツ少年団





# 5月12日07時30分頃に検福地区から面縄地区にかけて、竜巻とみられる突風により住居の損壊や樹木の幹折れなどの被害が発生しました。

## (被害概況)

- ・全壊 3棟 一部損壊 13棟 非住家被害 7棟
- ・軽傷 5名

竜巻は、発達した積乱雲に伴う強い上昇気流によって発生する渦巻き状の激しい突風です。竜巻は、直径数十メートルから数百メートルで、非常に速いスピードで数キロメートルに渡って移動します。そのため、短時間で、狭い範囲に集中して甚大な被害をもたらすことがあります。日本でも、近年、竜巻によって住宅地などが甚大な被害を受ける災害が度々発生しています。



地域の方々による復旧作業



被災地の様子(県道)



被災地の様子(上面縄集落)

## 発達した積乱雲が近づいているときの兆候

- 真っ黒い雲が近づき、周囲が急に暗くなる。
- 雷鳴が聞こえたり、雷が見えたりする。
- ひやっとした冷たい風が吹き出す。
- 大粒の雨やひょうが降り出す。



竜巻の恐ろしさは、巻き上げられた瓦(かわら)や看板などが猛スピードで飛んでくることです。こうした飛散物に当たると、命を落としたり重軽傷を負ったりします。頑丈な建物の中に早めに避難をして、窓ガラスから遠く離れてください。物置や車庫、プレハブの中は危険です。また、一般の住宅では雨戸、窓やカーテンを閉め、窓のない部屋に移動したり、丈夫な机やテーブルの下に入ったりして身を守りましょう。屋外にいて周辺に身を守る建物がない場合には、水路などくぼんだところに身を伏せて両腕で頭や首を守ってください。

また、これから本格的な台風シーズンに突入します。台風が発生したら接近する前に早めの台風対策をお願いします。

## お見舞いの言葉

本年5月12日台風6号及び竜巻により、被災された皆様に対しまして、心よりお見舞い申し上げます。また、復旧に全力を尽くされた関係者の皆様に深く感謝申し上げます。

町としましても、被害に遭われた方々へ可能な限りの支援をさせていただき所存であり、被災された皆様の生活が1日も早く平穏に復することを祈り申し上げます。

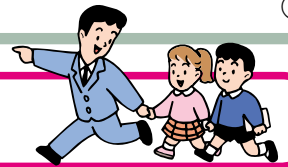
伊仙町長 大久保 明

平成27年5月12日未明に発生した、台風6号及び竜巻による被害を受けられました皆様へ、伊仙町議会を代表して衷心よりお見舞いを申し上げます。

今回の台風及び竜巻による被害は甚大で、町議会といたしましても、被害に遭われた町民の方々に一日も早く立ち直って頂くため、町執行部及び関係機関と協議し、復旧に邁進する所存であり、皆様におかれましては、心身両面にわたり、疲労の極に達しておられることと存じますが、くれぐれも健康に留意され、この苦難の日々を乗り切って頂きますよう、お祈りいたしましてお見舞いの言葉とさせていただきます。

伊仙町議会議長 琉 理人





## 給食センターを見学したよ



5月22日、鹿浦小学校の1年生から4年生の児童9人が、校外学習で給食センターを見学しました。天気の良い中、学校から歩いて給食センターまで来た子どもたちは、毎日食べている給食がどんなところで、どうやって作られているのか、とても興味津々で、ごはんを分けるところや、大きなざるやししゃもじにとってもびっくりしていました。何人分の給食を作っているの、ひとつのお釜で何人分の給食ができるの、などいろいろな質問を通して、給食がいろいろな人のかかわりで毎日作られていることを学びました。

## 東公民館がきれいになりました！！

平成27年4月29日(木) 東部集落の皆さんが、ボランティアで東公民館の掃除作業をして下さり、公民館内外がとてもきれいになりました。特にトイレは、専門的な塗装をしていただきピッカピカ！子どもたちや保護者、おじいちゃん、おばあちゃんが協力して作業に取り組む姿は何ともほほえましく、皆様の絆の深さを知ると共に感謝の気持ちで一杯になりました。

皆さんは、毎年4月に東公民館の掃除を行っており、地域の方々にとっても喜ばれています。行政もさらに利用しやすい施設作りを目指して頑張りたいと思います。



## 第29回目伊仙町ほーらい祭開催日のお知らせ

今年の伊仙町ほーらい祭は、シルバーウィークを利用し、**9月20日(日)** 面縄港での開催が決定いたしました。

様々なプログラムをご用意し、皆様方のお越しをお待ちしております。





# 住宅用火災警報器設置のご案内

## 火災から大切な命を守るために 住宅用火災警報器等を設置しましょう。

なぜ住宅に「火災警報器」が必要なのですか？

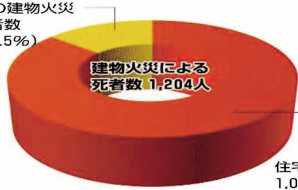
住宅火災による死者が急増中だからです。  
しかも死者の半数以上が高齢者です。



『住宅火災による死者数』は、建物火災による死者数の約9割に及びます。

『住宅火災による死者』の約7割が逃げ遅れによるものです。

住宅以外の建物火災による死者数 163人(13.5%)

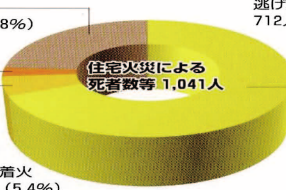


住宅火災による死者数 1,041人(86.5%)

その他 248人(23.8%)

出火後再進入 25人(2.4%)

着衣着火 56人(5.4%)



逃げ遅れ 712人(68.4%)



平成15年中の火災データ(消防庁) ※放火自殺者等による死者を除く。

火災警報器はどこに取り付けるのですか？



消防法及び市町村条例により全ての住宅に火災警報器の設置が義務付けられています。

(設置及び維持管理については、市町村条例で定められています。)

住宅用火災警報器に関するお問合せは

徳之島地区消防組合消防本部 0997-83-3160  
徳之島地区消防組合伊仙分遣所 0997-86-3990  
徳之島地区消防組合天城分遣所 0997-85-3973

## 平成27年度から敬老祝金の支給年齢が変わりました。

伊仙町敬老年金支給条例は、昭和46年4月1日に公布され、目的として、「永年にわたり社会のために貢献した高齢者の長寿を祝福するとともに、敬老の意を表するため敬老年金を支給する」と謳われておりますが、町財政が逼迫してきたこともあり、3月の定例議会において条例改正を行いました。

財政が厳しい現状下であり、苦しみの伴う敬老祝い金の減額で、高齢者の皆様方への生きがい対策の後退にもとれますが、町民の皆様にご理解をいただきたいと思っております。なお、改正の内容は下の表のとおりです。

何卒、ご理解・ご協力の程、お願い申し上げます。

平成24年度から	
本町に1年以上居住し、その年度に次の年齢になるもので、9月1日に生存する者	
年齢	支給金額
85歳	年額10,000円
88歳	年額10,000円
90歳～99歳	年額10,000円
100歳～110歳	年額80,000円
111歳以上	年額360,000円

改正後 →

平成27年度から	
本町に1年以上居住する見込みで、その年度に次の年齢になるもので8月1日に生存する者	
年齢	支給金額
90歳～99歳	年額10,000円
100歳～110歳	年額50,000円
111歳以上	年額360,000円

支給に関しましては、8月1日に生存する者に対し8月から9月の間に支給する予定です。対象者には「ハガキ」でご案内します。

お問い合わせ先 保健福祉課 敬老祝金係 86-3111(代)

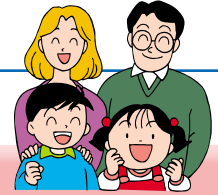


## 平成 28 年成人式の日程変更について



## 子育て世帯臨時特例給付金のご案内

◎ 平成 27 年度も給付金が支給されます。



### ① 支給対象者

平成 27 年 6 月分の児童手当（特例給付を除く）を受給される方が対象です。

### ② 対象児童

平成 27 年 6 月分の児童手当の支給対象となる児童

### ③ 支給額

対象児童 1 人につき 3,000 円

### ④ 基準日

平成 27 年 5 月 31 日（基準日の時点で伊仙町の住民である方）

### ⑤ 申請方法

- 申請書の郵送 8 月頃の予定
- 申請書の受付期間 9 月 1 日から 10 月 30 日まで（郵送の場合は消印有効）
- 申請書の受付場所 町民生活課

### ⑥ その他提出書類

- 申請者の本人確認書類（運転免許証等）写し
- 受取口座の金融機関名・支店名・口座名義人（カナ）
- 口座番号がわかる通帳等の写し

※ 公務員の方は、勤務先から案内がありますので、そちらをご確認下さい。

問い合わせ先 伊仙町町民生活課 児童手当係 TEL 86-3111（内線 55）

## 戦没者等のご遺族の皆様へ

このたび、第 189 回 国会で成立した「戦没者等の遺族に対する特別弔慰金支給法の一部改正する法律」に基づき、戦没者の遺族に対する特別弔慰金（第十回特別弔慰金）が支給されることになりました。

### ○ 支給対象者

平成 27 年 4 月 1 日（基準日）において、「恩給法による公務扶助料」や「戦傷病者戦没者遺族等援護法による遺族年金」等を受ける方（戦没者等の妻や父母等）がいない場合に、次の順番による先順位のご遺族お 1 人に支給。

#### 戦没者等の死亡当時のご遺族で

- 1 平成 27 年 4 月 1 日までに戦傷病者戦没者遺族等援護法による弔慰金の受給権を取得した。
- 2 戦没者等の子
- 3 戦没者等の①父母 ②孫 ③祖父母 ④兄弟姉妹

※ 戦没者等の死亡当時、生計関係を有していること等の要件を満たしているかどうかにより、順番が入れ替わります。

- 4 上記 1 から 3 以外の戦没者等の三親等内の親族（甥、姪等）

※ 戦没者等の死亡時まで引き続き 1 年以上の生計関係を有していた方に限ります。

### ○ 支給内容

額面 25 万円，5 年償還の記名国債

### ○ 請求期間

平成 27 年 4 月 1 日から平成 30 年 4 月 2 日まで（※請求期間を過ぎると第十回特別弔慰金を受けることができなくなりますので、ご注意ください。）

請求窓口 伊仙町町民生活課 援護担当係 TEL 86-3111（内線 55）



## 国民年金保険料は納付期限までに納めましょう

**平成27年4月分から平成28年3月分までの国民年金保険料は、月額15,590円です。**

保険料は、日本年金機構から送られる納付書により、金融機関・郵便局・コンビニで納めることができます。また、クレジットカードによる納付やインターネット等を利用しての納付、そして便利でお得な口座振替もあります。

日本年金機構では、国民年金保険料を納期限までに納めていただけない方に対して、電話、書面、面談により早期に納めていただくよう案内を行っております。

未納のまま放置されると、納付を督促する文書（督促状）を送付し、指定された期限までに納付が無い場合は、延滞金を課すだけでなく、※納付義務のある方の財産を差し押さえることがありますので、早めの納付をお願いいたします。

経済的な理由等で保険料の納付が困難な場合は、保険料の納付が免除される制度や猶予される制度がありますので、市区役所、町村役場の国民年金窓口へご相談するようお願いいたします。

納付義務者は被保険者本人、連帯して納付する義務を負う配偶者及び世帯主になります。

### 国民年金保険料免除等の申請について

保険料が納め忘れの状態、万が一、障害や死亡といった不慮の事態が発生すると、障害基礎年金や遺族基礎年金が受けられなくなる場合があります。

経済的な理由などで国民年金保険料を納付することが困難な場合には、保険料の納付が免除・猶予となる「保険料免除制度」や「若年者(30歳未満)納付猶予制度」がありますので、住民登録をしている市区役所または町村役場の国民年金担当窓口で手続きをしてください。申請書は窓口へ備え付けてあります。

平成27年度の免除等の受付は平成27年7月1日から開始され、27年7月分から平成28年6月分までの期間を対象として審査を行います。

また、平成26年4月から法律が改正されて、2年1か月前の月分まで遡及して免除申請することができるようになりました。

失業等により保険料を納付することが経済的に困難になったものの、申請を忘れていたために未納期間を有している方等は、一度、伊仙町役場の国民年金窓口または、年金事務所へご相談ください。

**お問い合わせ先 伊仙町役場 町民生活課 国民年金係 86-3111 内線(52番)**

**日本年金機構 奄美大島年金事務所 0997-52-4341**

## 浄化槽を設置されている方へ 浄化槽定期検査受験のお願い

浄化槽は、保守点検、清掃、法定検査という維持管理が適正に行われることによって、私たちの生活から排出された汚水を浄化してきれいな水を流すことが出来る装置です。

浄化槽法では、保守点検、清掃とは別にこれらが適切に行われているかを検査する「法定検査」が義務付けられています。

### 定期検査（法第11条検査）

年1回、浄化槽の保守点検及び清掃が適正に行われているか、また適正に使用され浄化槽の機能が正常に維持されているかを検査し、併せて浄化槽から放流される水が基準以下のきれいな水になっているか、水を持ち帰り詳しい水質検査（BOD）を実施します。不適事項があれば、行政及び関係者が状況を把握するとともに早期にそれを是正することを目的としています。

従来、官公署のものすべてと、民間分では11人槽以上のものについてのみ行ってきましたが、平成17年度より一般家庭の浄化槽（5～10人槽）もこの検査の対象となり順次検査を行っています。

検査対象となった浄化槽（設置年度ごとに対象としています）については事前に指定検査機関から日程通知がありますので必ず受験していただきますようお願いいたします。

検査手数料（一般家庭5～10人槽）

検査料金	単独処理浄化槽	合併処理浄化槽
定期検査	4,000円	6,000円

\* 法定検査は、保守点検、清掃とは別に受けることになっています。

\* 法定検査は、県の指定検査機関「(公財)鹿児島県環境検査センター」が行います。

\* 法定検査は、事前に指定検査機関からハガキにより実施日の通知があります。

\* 検査結果は、保健所、土木事務所に報告され、必要に応じて指導が行われます。

\* なお、この検査を受検されない場合は行政指導の対象となります。



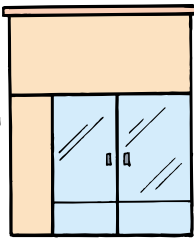
**問い合わせ先 鹿児島県知事指定検査機関（公財）鹿児島県環境検査センター**

**TEL 099-296-9000 <http://www.kagoshimakensa.or.jp>**

鹿児島県生活排水対策室 TEL 099-286-3685 徳之島保健所（衛生環境係）TEL 0997-82-0149 伊仙町環境課（浄化槽担当係）TEL 0997-86-3111



## 保健センターからお知らせ



### きゅ！きゅ！健診か行かでえ～

メタボ健診が始まってから早8年。伊仙町の男性に関しては、健康指標(平均寿命)データがやや改善傾向になってきています。パチパチパチ。(まあ、国・県の平均には達していませんが・・・)



しかーし!(>\_<)! 全国の調査によると、隔年で健診を受ける人は毎年受ける人と比べて、健康データが悪化することがわかっています。伊仙町でも、健診受診率が徐々に低下してきており、毎年健診を受けていない方が増えつつあります。せっかく良くなってきているのもったいない! 今年は土・日・祝日の日もあり、また、健診費用の助成も若い人から受けられます。

ちなみに、女性の健康指標(平均寿命)データは、5年前は県内4位と素晴らしい健康度を保っていましたが、現在は残念ながら心筋梗塞や脳卒中が増え、国や県の平均を下回ってしまいました(+o+)。健診後の生活習慣の見直しもやはり大事ですね。

私もあなたも健康で笑顔で年に1度は健診を受けましょう(#^\_^#)♪

## 伊仙町の検診はこんなにお得!!

健診日程	健診項目	対象者(伊仙町民に限る)	個人負担料	検診単価
7月14日 ～ 7月22日	特定健診 (血液検査・心電図等)	20～74歳(国保) 30～39歳(社保)	1,000円	5,554円
	長寿健診 (血液検査・心電図等)	75歳以上	無料	5,554円
	☆胃がん検診(バリウム検査)	30歳以上	1,000円	4,752円
	☆大腸がん検診(検便検査)	30歳以上	500円	1,640円
	☆腹部超音波(エコー検査)	30歳以上	1,000円	3,600円
	骨粗鬆症検診	30歳以上	1,540円	1,540円
	前立腺がん検診	50歳以上	1,850円	1,850円
	肺がんCT検査	40歳以上	7,710円	7,710円
	胃がんリスク(ピロリ菌)検査	※バリウム検査を受けられない方	3,240円	3,240円
	心不全リスク検査	※当日の問診にて対象と判断された方	2,570円	2,570円
	歯周病検診	30歳以上	無料	約1,000円

今からでもお申込みいただけます! お申込み希望の方は、保健センターに直接お電話ください。

伊仙町健康づくり応援団 伊仙町保健センター 86-2124

とても大切なことなので、早めにお知らせします!

平成27年は  
国勢調査の  
年です。

あなたのサポートが、  
調査をスムーズに  
進めます。





# 国民健康保険税は納期限内までに納めましょう。

## 平成 27 年度 国民健康保険税 納期限一覧

期 別	納 期 限
1 期	平 成 27 年 7 月 31 日
2 期	平 成 27 年 8 月 31 日
3 期	平 成 27 年 11 月 2 日
4 期	平 成 27 年 12 月 28 日
5 期	平 成 28 年 2 月 29 日

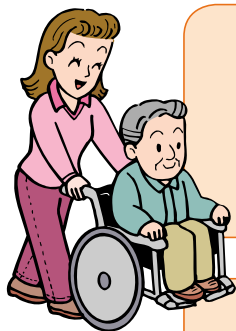
※ □座振替をご利用の場合は、各納期限日に口座から引落としをいたします。  
 ※ 国保税の滞納と延滞金  
 納期限までに納税しないことを滞納といいます。納期限までに納めた方との公平を保つため、税額のほかに督促手数料や平成 27 年度からは延滞金も納めてもらうこととなります。

連絡先 伊仙町役場税務課 電話 0997-86-3111

## 平成 27 年度介護保険料のお知らせ

納め方は、みなさんが受給している年金の額によって 2 通りに分かります。

老齢年金（退職）、遺族、障害年金が年額 18 万円以上の人は、年金から天引きされます。



### 特別徴収

年金の支払い月（年 6 回）

4 月・6 月・8 月・10 月・12 月・2 月に天引き

仮徴収（4 月通知）

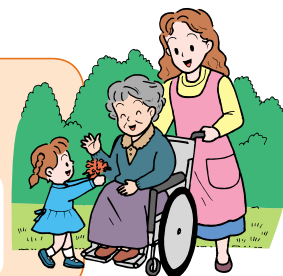
4 月 6 月 8 月

※ 4 月に通知書を送付します。

本徴収（7 月通知）

10 月 12 月 2 月

※ 7 月に通知書を送付します。



### 普通徴収

老齢年金（退職）、遺族、障害年金が年額 18 万円未満の人は、納付書で納めます。

普通徴収の人には、便利で安心な口座振替がおすすめです。

※ 7 月に通知書を送付します。

保険料は、市町村ごとに決められた「基準額」をもとにみなさんの所得などに応じて段階的に決められます。

所得段階	対象者	月額保険料	年間保険料
第 1 段階	○ 生活保護を受けている人 ○ 世帯全員が住民税非課税で、老齢福祉年金を受けている人または前年の合計所得金額 + 課税年金収入額が 80 万円以下の人	2,790 円	33,480 円
第 2 段階	○ 世帯全員が住民税非課税で、前年の合計所得金額 + 課税年金収入額が 80 万円超 120 万円以下の人	4,650 円	55,800 円
第 3 段階	○ 世帯全員が住民税非課税で、前年の合計所得金額 + 課税年金収入額が 120 万円超の人	4,650 円	55,800 円
第 4 段階	○ 世帯の誰かに住民税が課税されているが本人は住民税非課税で、前年の合計所得金額 + 課税年金収入額が 80 万円以下の人	5,580 円	66,960 円
第 5 段階 (基準額)	○ 世帯の誰かに住民税が課税されているが本人は住民税非課税で、第 4 段階以外の人	6,200 円	74,400 円
第 6 段階	○ 本人が住民税課税で、前年の合計所得金額が 120 万円未満の人	7,440 円	89,280 円
第 7 段階	○ 本人が住民税課税で、前年の合計所得金額が 120 万円以上 190 万円未満の人	8,060 円	96,720 円
第 8 段階	○ 本人が住民税課税で、前年の合計所得金額が 190 万円以上 290 万円未満の人	9,300 円	111,600 円
第 9 段階	○ 本人が住民税課税で、前年の合計所得金額が 290 万円以上	10,540 円	126,480 円

【介護保険料に関する問い合わせ先】

伊仙町役場 保健福祉課 介護係 ☎ 0997-86-3111 内線 (64)



# 島シマを知ろう！

## 第1回「ウミガメがやって来た！」

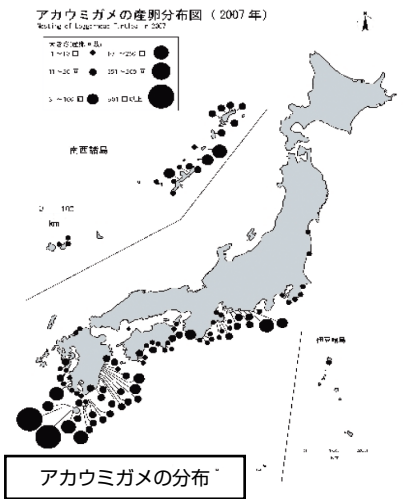
徳之島の浜ではウミガメが産卵していることを知っていますか。私たちが住む伊仙町の浜でも、多くのウミガメが産卵をしています。また、ウミガメといってもこの徳之島で産卵する種類のウミガメには、「アカウミガメ」と「アオウミガメ」の2種類いることがわかっています。



### 【アカウミガメについて】

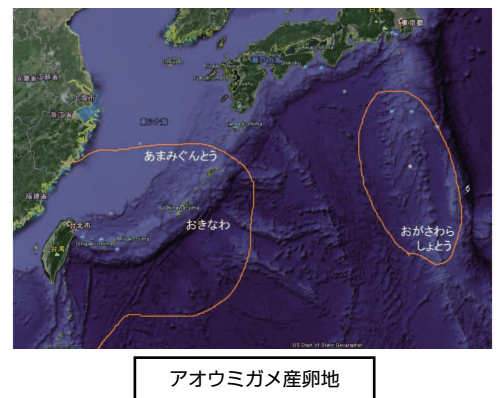
アカウミガメは日本の本州から沖縄まで幅広い地域で卵を産みます。浦島太郎が助けたウミガメもアカウミガメの可能性が高いと言われています。また、このアカウミガメの産卵数が多いのは鹿児島県で、その中でも屋久島と奄美群島には多くのアカウミガメが産卵に訪れます。

日本で生まれたアカウミガメは、太平洋を渡ってメキシコまで旅をします。メキシコにはアカウミガメのエサや育つ環境があるのでしょう。メキシコで育ったアカウミガメは約20年～30年ほど経って大きくなり、卵を産むために日本に帰ってくると言われています。



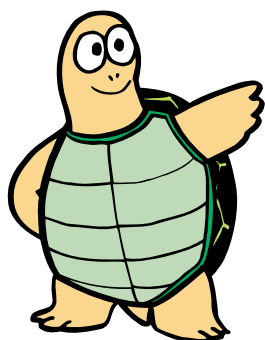
### 【アオウミガメについて】

アオウミガメは日本では小笠原諸島と奄美群島および沖縄県などの暖かい地域に住んでいます。アカウミガメと違い、アオウミガメは浅い海から外洋まで、あらゆる場所で見ることができます。産卵期以外に漁港やダイビングなどで見ることができるのは、ほとんどがアオウミガメです。アオウミガメは海藻などを好んで食べますが、その他にもクラゲやカニなどを食べることもあるそうです。



### 【ウミガメ調査について】

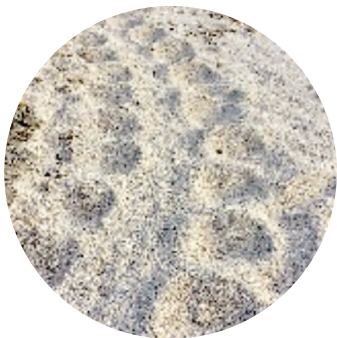
ウミガメの調査は夜に行うと思っている人が多いと思いますが、(もちろんそういう場合もありますが) 徳之島では明るい時間に行われることが多いです。基本的なウミガメ調査は、ウミガメが陸に上がって来たときにできる「足跡」を見て判別します。ウミガメが上がって来ると、砂浜にウミガメの足跡ができますが、それだけでは卵を産んでいるかどうかはわかりません。卵を産む動作パターンがあり、それが分かればあなたもウミガメ博士になれます。それでは「アカウミガメ」と「アオウミガメ」の足跡の違いについて見ていきましょう。





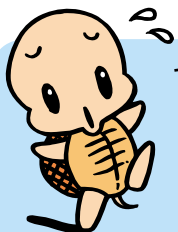
### 【アカウミガメの足跡】

アカウミガメの足跡の特徴は写真のように左右同じではなく、交互に手を動かしていることです。また、アカウミガメの両手の使い方は、ちょうど人間でいう「ひじ」を使って砂をかきだしていくので、このように丸みをおびた模様になります。



### 【アオウミガメの足跡】

アオウミガメの足跡の特徴は写真のように左右同じになることです。アオウミガメの砂浜での進み方は、両手両足を揃えて使い、体を前に押し上げることから、写真のようなきれいにそろった形の模様ができます。まれに、大きなアカウミガメが体を支えるために、アオウミガメのような動きをする場合もありますが、産卵している場合は脱出した子ガメを見て判断することもあります。



### 【みなさんにお願ひ】

徳之島でのウミガメ調査はほとんどがボランティアによって行われています。2013年に初めて全体で調査されましたが、まだまだボランティア調査員の数が足りません。ボランティア調査員としてやってみたいとお考えの方は、伊仙町企画課までお問い合わせください。

また、足跡を見つけた場合もお知らせください。

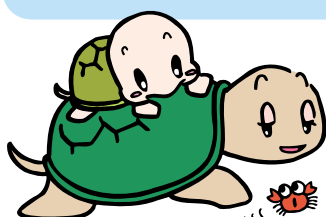
**【注意】** ウミガメに近づきすぎると咬まれる場合がありますので、触らないようにして下さい。

### 【ウミガメ観察時の注意点】

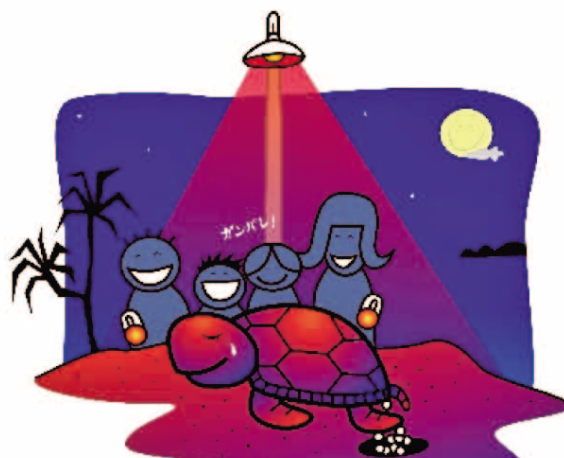
- ウミガメを観察する際は赤色セロファンを取り付けた電灯を使ってください。
- 波打ち際を歩いたり、騒いだり、たばこを吸ったりするとウミガメが警戒して上がってこないことがあります。  
この2つのことに気をつけると、あなたもウミガメに出会えるかもしれません。

### 【ウミガメを守るために】

徳之島は、世界自然遺産の候補地として登録を推進しています。ウミガメは世界的にみて貴重な動物であり、その貴重な生き物が生まれる地域が私たちの住む島なのです。ウミガメやウミガメの産卵する浜を守ることは私たちを守ることにもつながります。住民みんなでこの自然を守っていくように自分たちにできることから始めてみませんか。



ウミガメは赤色ライトでお静かに…。



奄美大島ウミガメネットワーク  
奄美海洋生物研究会

(お問い合わせ) 伊仙町企画課 86-3111





# 子宝日本一の町 わが町のアイドル



めい  
**益岡 芽生ちゃん**  
(10か月)

益岡家の娘が誕生いたしました。  
益岡 芽生です。  
只今10ヶ月伝い歩き始めました。



らいおう  
**吉村 輝王くん**  
(7か月)

みんな大好き♡らいくん。  
これからますます育ってね★

## わが町のアイドル募集!

本紙では「わが町のアイドル」と題して、わが家のかわいい子どもの写真を掲載します。  
毎月10日までに住所・氏名(子どもと保護者)・電話番号・簡単なPR文を添えて、写真を役場企画課広報係までお持ち下さい。  
問い合わせ先 伊仙町役場企画課 86-3111 (内24)

<b>人口の動き</b> (27年5月31日現在)	総人口=7,005	出生=6
	男 =3,522	死亡=7
	女 =3,483	転入=58
	世帯=3,561	転出=83

## 戸籍の窓

お誕生おめでとう (敬称略)

出生児	出生児
才木 姫奈乃	保護者 集落名
前元 夢斗	淳 中伊仙西
亀山 咲月	光 男 東大田布
松岡 真慈	由 紀 崎原
塚田 諒介	直 紀 西大田布
勇 蘭愛	翔太郎 糸木名
岡元 詠愛	広 志 西伊仙東
町田 琉奈	浩 也 東阿権

ご結婚おめでとう (敬称略)

(重) 翔太 崎原  
飛佐 祐希 神奈川

香典返し ※社会福祉協議会受付

- 木之香 日高すま子さん(亡)日高 義夫さん(亡)より金一封
- 東伊仙東 森元 アキさん(亡)森元 薫さん(亡)より金一封
- 西大田布 納田榮四郎さん(亡)納田シズエさん(亡)より金一封
- 鹿浦 堀江 淳一さん(亡)堀江 フミさん(亡)より金一封
- 上 晴 具伊 香織さん(亡)田畑 マツさん(亡)より金一封
- 東伊仙西 日高八重子さん(亡)日高 國康さん(亡)より金一封
- 喜 念 清水 光廣さん(亡)清水 ヨシ子さん(亡)より金一封
- 上 検福 泉 ヨシさん(亡)泉 三郎さん(亡)より金一封
- 東阿権 内山イチ子さん(亡)内山 義則さん(亡)より金一封

