

2019

10

No.345

広  
報

# いせん



2020東京オリンピック・パラリンピック  
ホストタウン推進事業

## 伊仙町・ボスニア・ ヘルツェゴビナ調印式 02

- 各種イベント・行事の様子…………… 04
- 区長会 大崎町リサイクル施設視察… 06
- 今月の町長の動き…………… 07
- 各課よりお知らせ…………… 08
- わが町のアイドル・戸籍の窓…………… 12



伊仙町HPにアクセス!

Facebook・YouTube(動画)でも、  
町の情報をお伝えしています。



2020年東京オリンピック・パラリンピック ホストタウン推進事業

# 伊仙町・ボスニア・ヘルツェゴビナ調印式

## 1日目

### 「ボスニア御一行来島」

台風17号が接近する9月20日(金)、2020年東京オリンピック・パラリンピック ホストタウン推進事業の一環として闘牛文化を中心に住民との交流を行うため、ボスニア・ヘルツェゴビナ駐日大使館のシニシャ・ベリヤン特命全権大使、闘牛飼育愛好者協会のベスィム・グリーバ会長と同協会のセンカ・フセインバシッチ事務長が来町しました。役場に到着すると、子どもたちと職員に迎えられ、4日間の交流がスタートしました。



## 2日目

### 「闘牛オーナー訪問」

町内で闘牛を育てるオーナーを訪問しました。グリーバ会長は、牛の扱いに慣れた様子で、闘牛の背中を撫でながら、笑顔を見せていました。言葉は通じなくても、牛への愛情が伝わってきます。牛主へ「体重はどれくらいありますか」「私の国では、ロープは鼻に通さず、角とアゴで固定するようにしています」と話し、角を観察しながら「角が非常にいいですね。試合前に、角は鋭くしますか」「ボスニア・ヘルツェゴビナでは、角を鋭くすることを禁止しています」と語っていました。

ボスニア・ヘルツェゴビナでは、牛の中でも、闘牛に適した一定の種類があり、その中から選り出すということで、全土で3500頭程度いると話しました。闘牛の対戦では、スピードがある展開を好み、動きが速い軽量級(800kg以下)の取り組みが最も人気があると話していました。2カ所のオーナー訪問で2時間半、牛主と闘牛について語り合い、闘牛への情熱が垣間見られました。

## 3日目

### 「住民とのふれ合い」

午前中は、松田房子さんのご自宅で開かれている書道教室で書道体験。子どもたちと一緒に筆を持って、書道に挑戦しました。筆の持ち方を教わりつつ、手本となる字を見ながら、好きな字を書き上げました。練習を重ねていくと上手く書けるようになり、「子どもたちからも、「上手に書けている」とお褒めの言葉が。時折、子どもたちと記念写真を撮りながら、ふれ合いの時間をもちました。

午後からは、喜念小学校の運動会に参加。集落の皆さんと一緒に、ゲートボールリレーに挑戦しました。ボスニア・ヘルツェゴビナでは、運動会がないということで、貴重な体験ができたようです。

その後は、コーヒー農園を見学。農学博士でもあるベリヤン大使は、圃場を観察しながら、害虫による被害の有無など、いくつか質問をしていました。

続いて崎原集落へ移動し、畜産農家の牛舎見学も行いました。牛舎に設置されているカメラから、携帯電話で



牛の状況を確認できる仕組みについて説明を聞き、町が掲げるスマート農業への取り組みについて、関心を寄せていました。

夕方からは、徳之島なくさみ館で、闘牛大会が開催され、アトラクションから結びの一番までを観戦しました。ワイドワイドの掛け声で、闘牛が入場してくると、グリーバ会長はカメラを手にしながら、終始撮影。記録を取りながら、徳之島の闘牛大会の雰囲気を感じたようでした。



### 調印式及び交流会

その後は、徳之島交流ひろば「ほーらい館」へ移動し、調印式及び交流会に出席しました。

調印式では、大久保町長とグリーバ会長が檀上へ上がり、ホストタウンに関する覚書にサイン。調印書を交換し署名しました。2020年東京オリンピック・パラリンピックに向けて、ホストタウン交流の大きな1歩を踏み出しました。



交流会では、約150人の地元参加者と交流を深めました。余興の部では、黒潮太鼓、拳心館による空手の演武を鑑賞し、最後にワイド節が始まると、ベリヤン大使、グリーバ会長、フセインバシッチ事務長3名も輪に加わりました。六調を終えると、今度はお返しとして、ボスニア・ヘルツェゴビナのフォークダンスを披露。参加者が輪になり、楽しく踊り、フィナーレを迎えました。



### 4日目 帰国の途へ

3カ所の小学校の運動会を見学した後、徳之島子宝空港へ。今回の交流を通じて、町の印象について質問すると、ベリヤン大使は「素晴らしい経験でした。人を迎える暖かい気持ちに感動しました。いろんな所を訪問しましたが、それぞれのところで、準備や計画も含めて、おもてなしが非常に素晴らしかった。驚いたのは、人々が開放的で心優しく、訪問したときだけでなく、道をすれ違う人々も挨拶をしてくれたことです。自分たちを伊仙町民のように迎えてくれたことがとても嬉しかったです。この町の人々がいかに開放的で心優しいか。子どもたちから、私たちに声をかけてくれる。社会生活、文化生活、社会のつながりが非常に高い水準にあると感じました。一生忘れない出来事だったと思います。伊仙町の皆さん。ありがとう」

古くから受け継がれてきた闘牛文化がきっかけとなり、台風をものともせず実現した4日間の交流。2020年東京オリンピック・パラリンピックに向けて、ボスニア・ヘルツェゴビナとの交流が始まりました。



08  
16

# 九州地区子ども会ジュニア・ リーダー研修会 ～佐賀大会～

8月16日(金)～18日(日)、佐賀県波戸岬青少年自然の家にて、「九州地区ジュニア・リーダー研修会(佐賀大会)」が行われ、当町からは犬田布中学校の生徒2名が参加しました。

今大会は、九州各県、政令指定都市や各地域で活動しているジュニア・リーダー及びシニア・リーダーが一堂に会し、各地域における活動の情報交換や体験活動を通してお互いの資質向上をめざし、少年団体活動、地域活動等の充実・振興を図ることを目的としています。

研修会には、九州地区の中学生及び高校生のジュニア・リーダー等が約230名参加し、主催県の実行委員会を



研修会終了後、全体写真



開会式の様子



レクリエーション『手遊び』

中心に、グループで活動・行動をして3日間の研修会を過ごしました。各県の出し物発表では、「鹿児島県(当地クイズ)」を行い、大いに盛り上がりました。

08  
25

# ほーらい祭り 第6回ちびっこ相撲大会

伊仙町相撲場で、ちびっこ相撲大会が開催されました。伊仙町連合青年団が主催し、開催されるようになり、今年で6回目となります。島内から、多くの子どもたちが参加し、大会を盛り上げました。未就学児から小学校の高学年まで、クラス毎に競技が行われ、未就学の子どものための取り組みでは、保護者の皆さんも一緒に土俵に上がり、泣き始める子どもたちに悪戦苦闘。微笑ましい光景に場内も和やかな空気になりました。



はしらいち  
選手宣誓を行った橋来知選手



なかなか勝負がつきません



相撲の上手さが光った川本 萌香選手



頭を付けて、両者我慢の取り組み

した。  
小学1年生の川本 萌香選手(かわもと ほのか)の取り組みでは、体格差がある男子選手に対しても、足技を絡めながら、まわしを取らさない上手さで対抗。接戦を制した場面では、この日一番の拍手が鳴り響きました。また、高学年の部では、力強い当たりから、一気に押し出す場面もあれば、お互いまわしを引いて一進一退の場面もあり、白熱した好取組が続きました。

08  
27

## 豊作を祈願して 〜イッサンサン〜

東犬田布集落で、豊作を祈願して行われる伝統行事「イッサンサン」が行われました。

日が落ち始めた午後6時頃から、子どもたちがイッサン棒とテイルをぶら下げ、集落の家々を回ります。家では、お餅（カシヤムチ）やお菓子などが準備されていきました。玄関先や縁側で歌を唄う子どもたち。この日を楽しみにしている高齢者の皆さん。子どもたちも歌を唄いながら、みんなで楽しんでいました。



主役のイッサン棒を持って、家々を回ります

昔から脈々と受け継がれてきたイッサンサン。保護者の皆さんも一緒に回りながら、子どもの頃に参加していたことを懐かしく思い出していたようです。夏休み最後の思い出として、参加した子どもたちの記憶にも刻まれたことでしょう。



高齢者の皆さんも楽しみにしています



訪れた子どもたちを迎えます

09  
05

## 健康講演会・ ウエストサイズ大作戦開講式

徳之島交流ひろば「ほーらい館」において、健康講演会とウエストサイズ大作戦開講式が開催されました。前半の部では、生活習慣病をテーマにくまもと健康支援研究所代表取締役の松尾洋氏による講話がありました。生活習慣病とは、毎日の好ましくない生活習慣の積み重ねによって引き起こされる病気の総称で、不規則な食事や運動不足、喫煙、ストレスなどが大きな要因となっています。食事と運動のバランスが大切です、



くまもと健康支援研究所代表取締役講師 松尾 洋氏



約50名が健康講話に参加しました

食事のとり方や効果的な運動について、紹介がありました。後半の部では、ウエストサイズ大作戦開講式が行われました。健康づくりをしながら、上位者には豪華特典が手に入るなどお得な企画です。健康支援アプリを利用して、歩数を確認したり、ポイントの確認もできます。参加者の皆さんには、結果発表まで楽しみながら、健康づくりに取り組んでほしいと思います。



椅子を使ってできる筋力トレーニング



腰回りの筋肉を鍛えることで、腰痛防止につながります

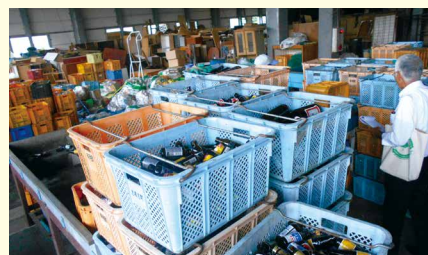
## 大崎リサイクルシステム

鹿児島県曽於郡に位置する大崎町と志布志市は、現在28品目のごみ分別に取り組んでいます。大崎町は元々焼却施設を持たない地域で、事業所や家庭から排出されるごみはすべて埋め立て処分しており、平成2年から使用していた埋め立て処分場の耐用年数が平成16年まででした。

しかし、年数が経過するにつれて、ごみの量は年々増え、平成10年現在の試算では、平成16年までに許容範囲を大幅に超えるとの結果が出たため、①新たに埋め立て処分場を建設するか、②焼却施設を建設するか、③現在使用している埋め立て処分場の延命化を図るか、3つの選択肢に絞られました。

新たに埋め立て処分場や焼却施設を設置するには、建設費用や維持費の問題があり、周辺住民らの反対があったため、埋め立て処分場の延命化に取り組み、分別の徹底が始まりました。

平成10年に大崎町で缶、ビン、ペットボトルの分別が開始され、これを機に年々分別品目を増やし、平成16年には有機物(生ごみ、草木)の分別を開始。27品目の分別に取り組み、ごみの量がピークだった平成10年に比べると約60%の削減に成功しました。なお、現在も分別の徹底は衰えることなく、大崎町と志布志市のリサイクル率は、82%という非常に高い水準を維持しています。



### そおりサイクルセンター

このセンターは主に資源ごみの中間処理を行っている工場です。処理を行っている品目は12品目で、その内使用済のてんぷら油などはリサイクルセンターで処理・加工し、この工場で使用している収集運搬車や重機の燃料になっています。また、施設の隣には宮崎の株式会社山崎紙源があり、ここでは新聞紙や雑誌、コピー用紙や紙パックなど、紙類専用のリサイクル工場があります。



### 大崎有機工場 (そおりサイクルセンター)

この工場は生ごみ、草木の堆肥化を行っている工場です。堆肥化の工程として生ごみは収集された後、この工場に運ばれ、専用の破砕機で細かく裁断、草木も同じようにチップ状になるまで細かくします。このとき草木には土着菌が発生します。細かくなった生ごみと草木は重量比1:1の割合で混ぜられ土着菌が約90°Cの熱をもち生ごみの分解を始めます。(一次発酵)



一次発酵で1ヶ月～1ヶ月半発酵させたのち、ふるい機にかけます。このとき、ふるい機を通らなかったものは再度一次発酵の工程に戻り、通ったものは二次発酵へと工程が進みます。二次発酵は完成するまで約5ヶ月かかり、日数が経つにつれ発酵するときに発生する熱も下がってきます。完成した堆肥はしっかりと分別し、くださった住民の皆さんに還元するため、15kg 300円で販売されています。



### 志布志埋め立て処分場

現在、大崎町と志布志市で使用している埋め立て処分場は事業所、家庭から排出されるごみの18%のみ埋め立てしています。埋め立てしているごみの大半が“おむつ”でその他は使用したティッシュ、ゴム製品、革製品などです。そして現在、志布志と大崎、ユニ・チャーム、リサイクルセンターの4社で紙おむつのリサイクルを実現させようとする実験中であるため、実現した場合、さらにリサイクル率が上がります。



耐用年数が14年しかないという結果が出たにもかかわらず、徹底したリサイクルの取り組みにより29年たった今でもあと40～50年の許容範囲があると言われています。



# 町長の動き

伊仙町長の1か月の主な動静を紹介いたします。



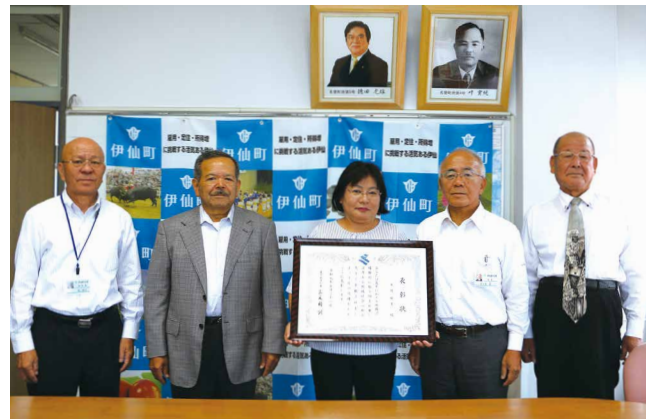
月日	行事	場所
8/16(金)	伊仙町ほーらい祭り実行委員会	伊仙町
17(土)	徳之島の福祉事業関係従事者等研修会	徳之島町
19(月)	JAL 関係者 来庁	伊仙町
20(火)	徳之島用水土地改良区 第2回理事会	天城町
	第2回徳之島愛ランドクリーンセンター 施設整備基本構想策定検討委員会	
	「みんなで考える徳之島ゴミ処理の明日  N天城町」シンポジウム	
21(水)	法務局表敬訪問	伊仙町
22(木)	日本港湾協会九州地区連合会第66回通常総会	佐賀県
25(日)	ほーらい祭り 第6回ちびっこ相撲大会	伊仙町
27(火)	土木事業連絡協議会	徳之島町
	西目手久住民説明会	伊仙町
28(水)	地方自治振興促進懇談会	鹿児島市
30(金)	九州電力奄美配電所 吉留所長・日高氏表敬訪問	伊仙町
	JAあまみ徳之島地区野菜部会総会	
9/2(月)	面縄保育園地鎮祭	伊仙町
4(水)	セコム医療システム野口氏来庁 「総務省事業報告」	伊仙町
5(木)	第13回鹿児島県子ども・子育て支援会議	鹿児島市
8(日)	鹿児島県立徳之島高等学校体育大会	徳之島町
	樟南第二高等学校第54回体育祭	伊仙町
	紫乃井流 日本舞踊特別公演	徳之島町
9(月)	徳之島農業青年クラブ連絡協議会 設立30周年記念式典	徳之島町
10(火)	令和元年度第2回議会開会	伊仙町

## 鹿児島県知事から表彰状 おめでとうございます



### 橋口 英文 さん

平成26年度より、自主的に県道や町道の美化活動に取り組んでおり、地域住民の中心となって、西伊仙児童館前の植栽管理を行っていることなどが評価されました。



### 美延 睦美 さん

長年にわたり、地域活動に積極的に取り組んできたことが評価され、受賞されました。現在も、特定非営利活動法人徳之島虹の会で、自然保護活動をはじめ様々な活動に取り組んでいます。

長寿世界一と子宝日本一の町

鹿児島県 大島郡 **伊仙町**

ふるさと納税

伊仙町 ふるさと納税特設サイト

伊仙町役場未来創生課  
鹿児島県大島郡伊仙町伊仙 1842 TEL:0997-86-3111  
メール : furusatonouzei@town.isen.kagoshima.jp

美しく雄大な自然環境と温暖な気候、カルシウム豊富な水や、ミネラル豊富な大地で育まれた食材が、「長寿・子宝の秘訣」。

(※1) 伊仙町山身の長重千代さん、本郷かまとさんが世界最高齢でギネスに認定。(※2) 平成26年度厚生労働省調べ



## ○未来創生課

### 2020(令和2)年版 県民手帳の販売について

毎年、鹿児島県統計協会から発行されている鹿児島県民手帳の、2020(令和2)年版が10月18日(金)に販売開始となります。今回も、スケジュール機能と合わせて「鹿児島島のいろいろなことが分かる」をコンセプトに、統計データで見る鹿児島県や市町村のこと、県内の祭り・行事の紹介などふるさとの情報も満載です。

色は黒と赤の2種類で、価格は550円(税込)です。購入を希望される方は未来創生課までお問い合わせください。

### ■お問い合わせ

伊仙町役場 伊仙町未来創生課  
TEL.. 86-3111 (内線27)

## ○くらし支援課

### 令和元年10月1日年金生活者支援 給付金制度がはじまります

請求手続きはお早めに！

年金生活者支援給付金は、公的年金等の収入や所得額が一定基準額以下の、年金受給者の生活を支援するために、年金に上乗せして支給されるものです。受け取りには**請求書の提出**が必要です。ご案内や事務手続きは、日本年金機構(年金事務所)が実施します。

### 対象となる方

#### ■高齢基礎年金を受給している方

以下の要件をすべて満たしている必要があります

- 65歳以上である

- 世帯員全員が市町村民税が非課税となっている

- 年金収入額とその他所得額の合計が約88万円以下である

#### ■障害基礎年金・遺族基礎年金を受給している方

以下の要件を満たしている必要があります

- 前年の所得額が約462万円以下である

#### 請求手続き

- ①平成31年4月1日以前から年金を受給している方

対象となる方には、日本年金機構から請求手続きのご案内が**9月上旬から順次届きます**。同封のはがき(年金生活者支援給付金請求書)を記入し提出してください。

- ②平成31年4月2日以降に年金を受給しはじめた方

年金の請求手続きと併せて年金事務所または市区町村で請求手続きをしてください。

#### ■日本年金機構や厚生労働省を装った不審な電話や案内にご注意ください

日本年金機構や厚生労働省から、口座番号をお聞きしたり、手数料などの金銭を求めることはありません。

#### ■お問い合わせ

年金生活者支援給付金のご請求でお困りになったときには、お電話ください。

給付金専用ダイヤル  
TEL.. 0570-054092

(ナビダイヤル)



## ○子育て支援課

### 申請窓口変更のお知らせ

不妊治療申請、ハイリスク妊産婦放費助成申請、未熟児養育医療申請の窓口が健康増進課保健センターから子育て支援課に変更になりました。

#### ■お問い合わせ

伊仙町役場  
子育て支援課 母子保健担当  
TEL.. 86-3111 (内線72)

### 重要 令和2年度 保育所・認定子ども園の 入所申込みについて

令和2年4月1日以降の認可保育所・認定子ども園の入所申込を左記のとおり受付いたします。

申込書は、役場子育て支援課での配布及び伊仙町ホームページに掲載します。  
※現在入所中の児童は、利用施設にて配布を行います。

#### ■受付期間

令和元年11月1日(金)～29日(金)  
期日厳守

#### ■受付場所

伊仙町役場  
子育て支援課内  
児童福祉係



### 保育の支給認定を受けるための保育を必要とする事由

※保育の支給認定を受けられるのは、保護者等のいずれもが次の事由等により、家庭等で子どもを保育することが困難な場合です。

- ①1ヶ月に48～120時間以上労働することを常態としている(就労証明書)
- ②出産・就学・疾病・負傷・介護・看護の状態にある(母子手帳の写し・在学証明・申立書)
- ③震災・風水害・火災その他の災害復旧に当たっている(震災証明証等)
- ④求職活動を持続的に行っている・3ヶ月毎に申請が必要(ハローワークカードの写し・申立書)
- ⑤育児休業時に、すでに保育施設を利用している子どもがいて継続利用が必要である
- ⑥その他①～⑤に類する状態として町が認める場合(必要書類の提出を求める場合があります)

右記理由により申請を行う場合、各証明書・申立書・申告書等の添付書類が必要となります。

※町外の保育施設等(認可外を含む)を利用する場合も申請が必要です。(該当しない場合もあります。)

※添付書類の町税等納入状況証明書において、滞納等がある時は、受付を保留します。

#### 保育利用料の算定

※保育所利用料は、世帯収入に応じて算定された町民税所得割・均等割により決定します。

※第1・2・3子等のカウントは、世帯の総所得や家族構成により異なります。

#### 施設の利用調整・決定

◎施設入所は入所判定会で決定します。希望の施設に入所できない場合がありますので、ご了承ください。



## 伊仙町内の保育園・認定子ども園

(園の都合により変更になる場合があります)

園名	住所	定員	保育年齢・時間
幸徳保育園	伊仙2901-1番地	60名	0歳～5歳 7:30～18:00
わかば保育園	犬田布778-3番地	60名	
いせん保育園	伊仙2321番地2	60名	
認定子ども園 木らら	伊仙2123番地	20名	
おもなわ保育園	面縄1977番地	40名	

**重要**  
令和元年10月1日より  
施行の幼児教育・保育の  
無償化について

幼稚園、保育所、認定子ども園等を利用する3歳から5歳の全ての子どもたちの利用料を無償化します。子ども子育て支援新制度の対象とならない幼稚園の利用料については、同制度における利用者負担額を上限として無償化(上限月額2.57万円)します。なお、実費として徴収されている費用(通園送迎費、食材料費、行事費など)は、無償化の対象外となります。また、幼稚園(4時間程度)については満3歳(3歳になった日)から、保育所については、3歳児クラス(3歳になった後の最初の4月以降)から無償化されます。

0歳から2歳児の子どもたちの利用料については、住民税非課税世帯を対象として無償化されます。

詳しくはパソコン・スマートフォン等で内閣府ホームページ <https://www.youthmushouka.go.jp> をご覧ください。

### お問い合わせ

伊仙町役場  
子育て支援課 児童福祉係  
TEL.. 86-3111 (内線52)

### きゅらまち観光課

#### ごみ袋の名前記入について

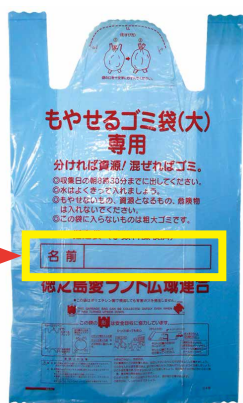
○一般家庭ごみを廃棄する際に、指定ごみ袋に必ず名前を記載しましょう。  
(※名前を書く意味として、自身のごみに責任をもつてもらう事と同時にごみ処理を依頼するという観点から必ず書きましょう)

○ごみの分別をきちんとしましょう。

(※イベント終了後の清掃や、ボランティア清掃時でもお願いします)

○ごみ収集日以外や他地域の集積所へ持って行かないようにしましょう。

(※場所によっては、集積所が小さく溢れ出てしまい、カラスや猫に荒らされ、集積所周辺の方々に迷惑がかります)



名前を書いて、ごみを出してください

### 浄化槽法定検査(法第十一条)受検のお願い

この検査は、浄化槽の保守点検及び清掃が適正に行われているか、また適正に使用され浄化槽の機能が正常に維持されているかを検査し、不適事項があれば、行政及び関係者が状況を把握するとともに、早期にそれを是正することを目的とするもので、知事が指定した検査機関である(公財)鹿児島県環境保全協会の検査員が事前にハガキで通知した検査日にお伺いし、現場での検査と浄化槽の放流水を採水し、持ち帰っての水質検査を行います。  
**(地元の保守点検業者が行う保守点検とは別のものです)** 検査対象となった浄化槽(設置年度)に対象としていただきます(については、事前に指定検査機関から日程通知がありますので、必ず受検してください。ようお願いします。



#### お問い合わせ

鹿児島県知事指定検査機関  
(公財)鹿児島県環境保全協会  
TEL.. 099-296-9000  
<http://www.kagoshima-kankyoor.jp/>

鹿児島県生活排水対策室

TEL.. 099-286-3685

徳之島保健所 衛生環境課

TEL.. 0997-82-2776

伊仙町きゅらまち観光課

TEL.. 0997-86-3111

(内線69)

### 健康増進課

徳之島交流ひろば  
「ほーらい館」からのお知らせ

健康づくり交流プログラム **新メニュー「アクアピクス」「成人水泳教室」** 追加  
ほーらい館ではお客様の健康増進の為、曜日ごとに異なるレッスンを実施しております。  
9月より新しく追加されたメニューもございますので、是非ご利用ください。

メニュー	曜日・時間	場所	内容
アクアピクス (初級)	毎週土曜日 13:30~14:00	プール	初心者向け。ハードな動きは少なく、音楽に合わせて楽しく体を動かしましょう!
アクアピクス (中級)	毎週水曜日 19:30~20:15		20~60歳向け。初級に比べて少しだけレベルが上がります!
成人 水泳教室	毎週金曜日 20:00~21:00		泳ぎを覚えたい!バタフライを泳げるようになりたい!速く泳げるようになりたい!!方々向け。

### 新規会員募集中!

#### お問い合わせ

徳之島交流ひろば「ほーらい館」  
TEL.. 86-3319

○水道課

水道料金の消費税率について

10月1日の消費税率引き上げに伴い11月検針分(10月の水道使用量)より水道料金の消費税率を10%に改定いたします。(下記表参照)

町指定の給水装置工事業者の申請について

水道法の一部改正により指定の有効期限が定められ、5年ごとの更新制になります。随時受付中(登録手数料有)

■お問い合わせ

伊仙町役場 水道課  
TEL.. 86-3111 (内線47)

8月度給水停止執行件数

8月26日現在  
今年度累計 506 件

給水停止の対象

●長期滞納がある方 ●支払いの意思がない方 ●連絡がない方 ●支払い約束を履行しない方 ●悪質又は、滞納常習者と判断される方

給水停止処分により損害が生じても一切責任を負いません。公平性を保つための措置です。期限内の納入をよろしく願います。

※給水停止解除に伴う開栓作業は「平日の午前8時30分から午後5時まで」その他の時間は対応できません。

■お問い合わせ

伊仙町役場 水道課  
TEL.. 86-3111 (内線65)

水道料金早見表 (消費税込) 消費税率: 10% (令和元年10月1日~)

使用量	超過料 (税抜)	料金
7 m <sup>3</sup> まで	0	0
8 m <sup>3</sup>	1	130
9 m <sup>3</sup>	2	260
10 m <sup>3</sup>	3	390
11 m <sup>3</sup>	4	520
12 m <sup>3</sup>	5	650
13 m <sup>3</sup>	6	780
14 m <sup>3</sup>	7	910
15 m <sup>3</sup>	8	1,040
16 m <sup>3</sup>	9	1,170
17 m <sup>3</sup>	10	1,300
18 m <sup>3</sup>	11	1,430
19 m <sup>3</sup>	12	1,560
20 m <sup>3</sup>	13	1,690
21 m <sup>3</sup>	14	1,820
22 m <sup>3</sup>	15	1,950
23 m <sup>3</sup>	16	2,080
24 m <sup>3</sup>	17	2,210
25 m <sup>3</sup>	18	2,340
26 m <sup>3</sup>	19	2,470
27 m <sup>3</sup>	20	2,600
28 m <sup>3</sup>	21	2,730
29 m <sup>3</sup>	22	2,860
30 m <sup>3</sup>	23	2,990
31 m <sup>3</sup>	24	3,120
32 m <sup>3</sup>	25	3,250
33 m <sup>3</sup>	26	3,380
34 m <sup>3</sup>	27	3,510
35 m <sup>3</sup>	28	3,640
36 m <sup>3</sup>	29	3,770
37 m <sup>3</sup>	30	3,900
38 m <sup>3</sup>	31	4,030
39 m <sup>3</sup>	32	4,160
40 m <sup>3</sup>	33	4,290
41 m <sup>3</sup>	34	4,420
42 m <sup>3</sup>	35	4,550
43 m <sup>3</sup>	36	4,680
44 m <sup>3</sup>	37	4,810

使用量	超過料 (税抜)	料金
45 m <sup>3</sup>	38	4,940
46 m <sup>3</sup>	39	5,070
47 m <sup>3</sup>	40	5,200
48 m <sup>3</sup>	41	5,330
49 m <sup>3</sup>	42	5,460
50 m <sup>3</sup>	43	5,590
51 m <sup>3</sup>	44	5,720
52 m <sup>3</sup>	45	5,850
53 m <sup>3</sup>	46	5,980
54 m <sup>3</sup>	47	6,110
55 m <sup>3</sup>	48	6,240
56 m <sup>3</sup>	49	6,370
57 m <sup>3</sup>	50	6,500
58 m <sup>3</sup>	51	6,630
59 m <sup>3</sup>	52	6,760
60 m <sup>3</sup>	53	6,890
61 m <sup>3</sup>	54	7,020
62 m <sup>3</sup>	55	7,150
63 m <sup>3</sup>	56	7,280
64 m <sup>3</sup>	57	7,410
65 m <sup>3</sup>	58	7,540
66 m <sup>3</sup>	59	7,670
67 m <sup>3</sup>	60	7,800
68 m <sup>3</sup>	61	7,930
69 m <sup>3</sup>	62	8,060
70 m <sup>3</sup>	63	8,190
71 m <sup>3</sup>	64	8,320
72 m <sup>3</sup>	65	8,450

使用量	超過料 (税抜)	料金
73 m <sup>3</sup>	66	8,580
74 m <sup>3</sup>	67	8,710
75 m <sup>3</sup>	68	8,840
76 m <sup>3</sup>	69	8,970
77 m <sup>3</sup>	70	9,100
78 m <sup>3</sup>	71	9,230
79 m <sup>3</sup>	72	9,360
80 m <sup>3</sup>	73	9,490
81 m <sup>3</sup>	74	9,620
82 m <sup>3</sup>	75	9,750
83 m <sup>3</sup>	76	9,880
84 m <sup>3</sup>	77	10,010
85 m <sup>3</sup>	78	10,140
86 m <sup>3</sup>	79	10,270
87 m <sup>3</sup>	80	10,400
88 m <sup>3</sup>	81	10,530
89 m <sup>3</sup>	82	10,660
90 m <sup>3</sup>	83	10,790
91 m <sup>3</sup>	84	10,920
92 m <sup>3</sup>	85	11,050
93 m <sup>3</sup>	86	11,180
94 m <sup>3</sup>	87	11,310
95 m <sup>3</sup>	88	11,440
96 m <sup>3</sup>	89	11,570
97 m <sup>3</sup>	90	11,700
98 m <sup>3</sup>	91	11,830
99 m <sup>3</sup>	92	11,960
100 m <sup>3</sup>	93	12,090

水道料金計算書 基本料金 (7m<sup>3</sup>まで) 1,200円 + 超過料 (1m<sup>3</sup>に付) 130円 × 消費税 = 水道料金

例 9m<sup>3</sup>使用  
 $9\text{m}^3 - 7\text{m}^3 = 2\text{m}^3 (1,200\text{円} + (2\text{m}^3 \times 130\text{円})) \times 1.1 = 1,606\text{円}$

例 10m<sup>3</sup>使用  
 $10\text{m}^3 - 7\text{m}^3 = 3\text{m}^3 (1,200\text{円} + (3\text{m}^3 \times 130\text{円})) \times 1.1 = 1,749\text{円}$

# 第33回 伊仙町ほーらい祭り 会場周辺進入禁止区域案内及び特設駐車場配置図

## 第33回 伊仙町ほーらい祭り

- 開催日時  
令和元年 11月3日(日) 17:00～
- 場所  
面縄港特設会場

### 会場周辺車両進入規制等について(予定)

- 規制日時  
令和元年11月3日(日) 15:30～22:00
- 規制区域右図参照  
※右図進入禁止区域内は許可車両以外の乗り入れができません。予めご了承ください。  
皆様のご理解・ご協力をお願い致します。





# 伊仙町商工会の窓



## 直売所 百菜

- ◎島内産加工品・野菜・果物
- ◎弁当・盛皿・引出物
- ◎手作リパン
- ◎お食事処「きゅつきゅつ」

TEL 0997-86-2793  
FAX 0997-86-3886

## わが町の

# アイドル!

もとやま てんが  
**元山 天雅くん**  
(1歳11ヵ月)

子宝  
日本一の  
町!

運動会  
がんばろうね!



### わが町のアイドル募集!

町のみなさんにわが家のかわいい子供の笑顔を届けてみませんか?  
毎月10日までに住所・氏名・お子さんのお名前(ふりがな)・年齢・電話番号・  
簡単なPR文を添えて、写真を未来創生課広報係までお持ちください。

お問い合わせ 伊仙町役場 未来創生課 TEL 86-3111(内線 27)

## 戸籍の窓

### お誕生おめでとう (敬称略)

● 豊 陽太 (ほると) 出生児 保護者 豊 伸太郎 集落名 阿三

### ご結婚おめでとう (敬称略)

前元 広大 氏名 集落名 犬田布  
原 きのか 犬田布

### 香典返し

集落名 寄附者名 (故人名) 満年齢  
○上面縄西 清水 則久さん (亡 清水 みつさん) 95歳

※金一封いただきました。  
※社会福祉協議会受付



## 人口の動き

(2019年8月31日現在)  
※総人口は、外国人含む。

総人口	6,635 人
男	3,367 人
女	3,268 人
世帯数	3,475 世帯
出生	2 人
死亡	8 人
転入	21 人
転出	25 人