

令和 2 年度 決算報告

02

令和 3 年度 金婚式

04

- 各種イベント・行事の様子 …… 06
- 「はこぶっくKUKURU」の集落巡回が  
始まりました …… 07
- 各課よりお知らせ …… 08
- 今月の町長の動き …… 09
- わが町のアイドル・戸籍の窓 …… 12



伊仙町HPにアクセス!

Facebook・YouTube(動画)でも、  
町の情報をお伝えしています。



# 令和2年度 決算報告

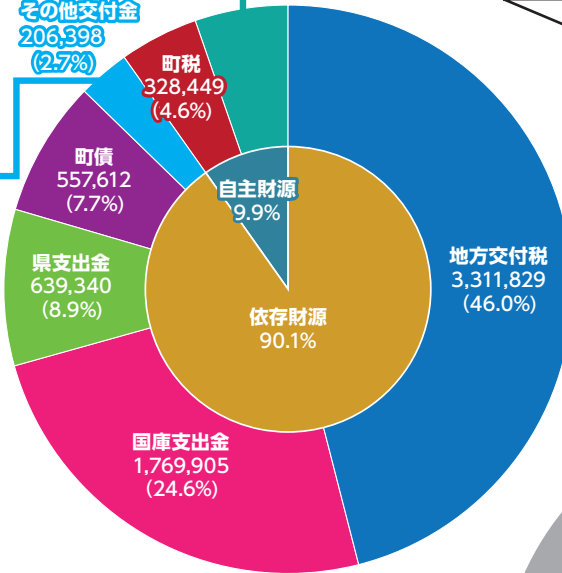
## 科目別歳入状況 総額

**7,195,581**千円

■ 分担金及び負担金	32,216 (0.4%)
■ 使用料及び手数料	90,570 (1.3%)
■ 財産収入	8,518 (0.1%)
■ 寄附金	113,586 (1.6%)
■ 繰入金	86,881 (1.2%)
■ 繰越金	18,783 (0.3%)
■ 諸収入	30,860 (0.4%)

その他繰入  
381,414 (5.3%)

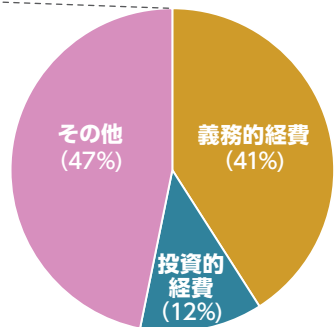
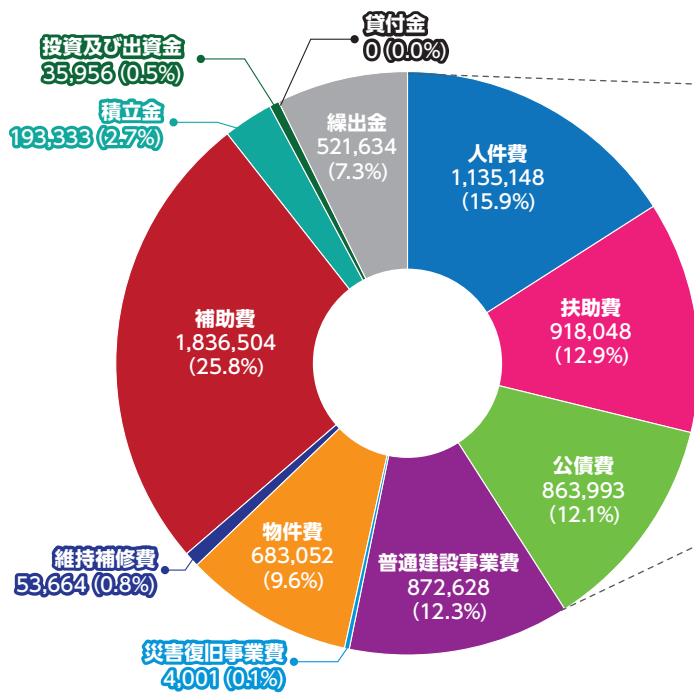
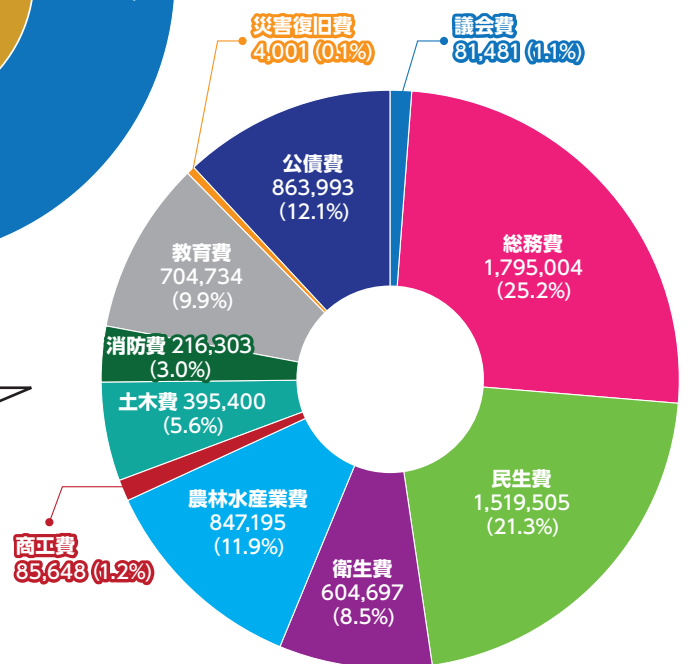
その他交付金  
206,398 (2.7%)



■ 地方譲与税	72,723 (1.0%)
■ 利子割交付金	226 (0.0%)
■ 配当割交付金	661 (0.0%)
■ 株式等譲渡所得割交付金	668 (0.0%)
■ 法人事業税交付金	546 (0.0%)
■ 地方消費税交付金	125,387 (1.7%)
■ 環境性能割交付金	3,109 (0.0%)
■ 地方特例交付金	2,532 (0.0%)
■ 交通安全対策特別交付金	1,180 (0.0%)

## 科目別歳出状況 総額

**7,117,961**千円



## 一般会計 性質別歳出総額

**7,117,961**千円



●令和2年度 一般会計歳入歳出決算対前年比較

(単位:千円)

款	令和2年度 決算額 (A)	構成比	令和元年度 決算額 (B)	構成比	比較 (A)-(B)= (C)	伸率 (C)/(B) %
1 町税	328,449	4.6	317,093	4.8	11,356	3.6
2 地方譲与税	72,723	1.0	73,391	1.1	△ 668	△ 0.9
3 利子割交付金	226	0.0	231	0.0	△ 5	△ 2.2
4 配当割交付金	661	0.0	708	0.0	△ 47	△ 6.6
5 株式等譲渡所得割交付金	668	0.0	407	0.0	261	64.1
6 法人事業税交付金	546	0.0	0	0.0	546	—
7 地方消費税交付金	125,387	1.7	100,597	1.5	24,790	24.6
8 環境性能割交付金	3,109	0.0	1,837	0.0	1,272	69.2
9 地方特例交付金	2,532	0.0	8,315	0.1	△ 5,783	△ 69.5
10 地方交付税	3,311,829	46.0	3,147,087	48.1	164,742	5.2
11 交通安全対策特別交付金	1,180	0.0	1,059	0.0	121	11.4
12 分担金及び負担金	32,216	0.4	80,291	1.2	△ 48,075	△ 59.9
13 使用料及び手数料	90,570	1.3	70,717	1.1	19,853	28.1
14 国庫支出金	1,769,905	24.6	1,365,577	20.9	404,328	29.6
15 県支出金	639,340	8.9	502,313	7.7	137,027	27.3
16 財産収入	8,518	0.1	9,872	0.2	△ 1,354	△ 13.7
17 寄附金	113,586	1.6	86,651	1.3	26,935	31.1
18 繰入金	86,881	1.2	134,407	2.1	△ 47,526	△ 35.4
19 繰越金	18,783	0.3	70,731	1.1	△ 51,948	△ 73.4
20 諸収入	30,860	0.4	46,465	0.7	△ 15,605	△ 33.6
21 町債	557,612	7.7	522,603	8.0	35,009	6.7
自動車取得税交付金		0.0	6,550	0.1	△ 6,550	△ 100.0
<b>歳入合計</b>	<b>7,195,581</b>	<b>100.0</b>	<b>6,546,902</b>	<b>100.0</b>	<b>648,679</b>	<b>9.9</b>

款	令和2年度 決算額 (A)	構成比	令和元年度 決算額 (B)	構成比	比較 (A)-(B)= (C)	伸率 (C)/(B) %
1 議会費	81,481	1.1	88,723	1.4	△ 7,242	△ 8.2
2 総務費	1,795,004	25.2	968,831	14.9	826,173	85.3
3 民生費	1,519,505	21.3	1,611,307	24.7	△ 91,802	△ 5.7
4 衛生費	604,697	8.5	463,725	7.1	140,972	30.4
5 労働費		0.0		0.0	0	—
6 農林水産業費	847,195	11.9	638,973	9.8	208,222	32.6
7 商工費	85,648	1.2	49,165	0.8	36,483	74.2
8 土木費	395,400	5.6	551,075	8.5	△ 155,675	△ 28.2
9 消防費	216,303	3.0	212,969	3.3	3,334	1.6
10 教育費	704,734	9.9	533,242	8.2	171,492	32.2
11 災害復旧費	4,001	0.1	554,792	8.5	△ 550,791	
12 公債費	863,993	12.1	848,318	13.0	15,675	1.8
13 諸支出金						
14 予備費						
<b>歳出合計</b>	<b>7,117,961</b>	<b>100.0</b>	<b>6,521,120</b>	<b>100.0</b>	<b>596,841</b>	<b>9.2</b>

(注) 各款ごとの決算額は、決算統計上の分類方法により決算書の額と一致しないものがある。

●一般会計・特別会計決算

(単位:千円)

会計名	歳入	歳出	翌年度へ繰り越すべき財源	実質収支
一般会計	7,195,581	7,117,961	43,063	34,557
ほーらい館	99,185	99,185		0
国民健康保険	931,346	913,970		17,376
介護保険	913,343	876,055		37,288
後期高齢者医療	184,214	181,389		2,825
水道事業	288,129	288,091		39

●健全化判断比率

実質赤字比率	連結実質赤字比率	実質公債比率	将来負担率
—	—	9.7	74.4
(15.00)	(20.00)	(25.00)	(350.0)

( )内は、早期健全化基準

●資金不足比率

特別会計の名称	資金不足比率 (%)	備考
水道事業会計	—	

※資金不足がないため、「—」を記載した。

●一般会計性質別歳出内訳

(単位:千円)

科目	決算額	構成比
人件費	1,135,148	15.9
(1) 議員委員等報酬手当	207,622	2.9
(2) 特別職の給与	27,823	0.4
(3) 職員給	593,322	8.3
(4) 職員共済組合負担金	142,282	2.0
(5) 退職手当組合負担金	144,130	2.0
(6) 災害補償費	846	0.0
(7) その他	19,123	0.3
物件費	683,052	9.6
(1) 旅費	16,566	0.2
(2) 交際費	405	0.0
(3) 需用費	184,593	2.6
(4) 役務費	45,283	0.6
(5) 備品購入費	74,834	1.1
(6) 委託料	262,987	3.7
(7) その他	98,384	1.4
3 維持補修費	53,664	0.8
4 扶助費	918,048	12.9
補助費	1,836,504	25.8
(1) 負担金寄附金	518,578	7.3
(2) 補助交付金	1,220,029	17.1
(3) その他	97,897	1.4
普通建設事業費	872,628	12.3
(1) 補助事業費	459,377	6.5
(2) 単独事業費	313,734	4.4
(3) 県営事業負担金	99,517	1.4
(4) 受託事業費		0.0
災害復旧事業費	4,001	0.1
(1) 補助事業費	2,889	0.0
(2) 単独事業費	1,112	0.0
失業対策事業費		0.0
(1) 補助事業費		0.0
(2) 単独事業費		0.0
公債費	863,993	12.1
(1) 元利償還金	863,969	12.1
(2) 一時借入金利子	24	0.0
10 積立金	193,333	2.7
11 投資及び出資金	35,956	0.5
12 貸付金		0.0
13 繰出金	521,634	7.3
<b>歳出総額</b>	<b>7,117,961</b>	<b>100.0</b>

## 結婚 50 周年

昭和46年(1971年)

ご結婚のご夫婦

9月29日(水)に町内在住の結婚50周年を迎えたご夫婦へ祝い状と記念品を贈呈しました。



松本 彦三・美江子 夫妻



迫田 傳治・イソ子 夫妻



實島 良吉・安子 夫妻



常 弘重・よし子 夫妻



久保 徳次・米子 夫妻



山本 公士郎・絹枝 夫妻

### お名前だけの掲載

前 忠夫・光子 夫妻

稲島 秋藏・順子 夫妻

義沢 英一・恵子 夫妻

満園 武俊・ノブ 夫妻

結婚記念日を祝う風習は、一説にはドイツが発祥とされており、なんとフランスでは結婚記念日1周年から毎年名称が設定されています。



### 日本の結婚記念日の名称

銀婚式	結婚 25 周年	エメラルド婚式	結婚 55 周年
真珠婚式	結婚 30 周年	ダイヤモンド婚式	結婚 60 周年
珊瑚婚式	結婚 35 周年	ブルースターサファイア婚式	結婚 65 周年
ルビー婚式	結婚 40 周年	プラチナ婚式	結婚 70 周年
サファイア婚式	結婚 45 周年	ダイヤモンド金婚式	結婚 75 周年
金婚式	結婚 50 周年	樫婚式	結婚 80 周年





# 令和3年度 金婚式



松 富三・智子 夫妻



藤島 正廣・弘子 夫妻



義岡 隆嘉・節巳 夫妻



伊藤 清・陽子 夫妻



上木 洋市・京子 夫妻



盛田 與一・幸子 夫妻



盛 俊秀・洋子 夫妻



勝原 弘一・さな江 夫妻



富 光雄・啓子 夫妻



政野 吉彦・ケイ子 夫妻



津川 勉・メイ子 夫妻



名眞 正雄・房枝 夫妻



09  
16

## マスクの寄付ありがとうございます。

「寿司割烹 光正」、「徳之島セレクト ショップ カナカナ」より、伊仙町教育委員会へ12万枚のマスク寄付をいただきました。

伊仙町でもワクチン接種を実施しましたが、満12歳以上が対象となっており、12歳に満たない子どもたちは接種対象になっていない現状もあり、ご寄付をいただいたマスクは伊仙町内各幼稚園・小中学校へ配布し、子どもたちの感染防止のために活用させていただきます。



09  
22

## 「伊仙町新庁舎建設オフィス環境整備業務委託」審査結果

伊仙町中央公民館大ホールにて、令和3年度伊仙町新庁舎建設オフィス環境整備業務委託プロポーザル審査委員会が開催され、最優秀提案者を「大船文具・株式会社レイメイ藤井・株式会社カカムラ」に決定しました。

業務委託者の選定にあたっては、より広く、優秀なアイデアを求め、基本計画及び基本・実施・設計に掲げられたプロジェクトの特性や地域性を理解し、伊仙町に対して、真摯に向き合える設計者を選定するため、公募型プロポーザルにより行いました。



審査委員会の構成や審査経緯、講評については伊仙町ホームページでも公開しておりますので、ご確認ください。







# 9月から「はこぶっくKUKURU」の 集落巡回が始まりました!

3つのコースにわけて毎月一回集落巡回中です。その中で出会った方の嬉しい声をご紹介します。

ひろしま かずよ  
廣島 員代さん 98歳 (木之香)

「自分は昔から本を読むのが大好き。自分の今の人格は本のおかげだと思っている。公民館・図書室だよりを見て、移動図書館がくるのを楽しみにしていた。」

廣島さんは「最近人気の本を読んでみたい」とリクエストされ、司書におススメを聞きながら数冊借りられ、「こんなにたくさん読めるかわからないけど早く帰って読みたい」と話されました。

集落巡回では、図書カードをお持ちでない方もその場で作れます。司書やスタッフが本を選ぶお手伝いやリクエストを聞いて次の巡回時に持参します。音楽をかけながら巡回していますので、お気軽にご利用ください。



東面縄  
公民館



赤久住宅前



木之香  
いこいの広場



河地福祉館



## ○選挙管理委員会

**令和4年度の「裁判員候補者」  
又は「検察審査員候補者」に  
選ばれた皆さんへ**

それぞれの候補者は、選挙権を有する県民の中からくじで選定されます（ただし、20歳未満を除く）。選定された候補者の方へは、11月中旬頃に「裁判員候補者名簿への記載のお知らせ」又は「検察審査員候補者名簿への記載のお知らせ」が届きます。  
国民が司法に参加する二つの制度です。ぜひ、ご協力ください。  
なお、分らないことがありましたら、それぞれのお問い合わせ先へお尋ねください。



## ■お問い合わせ

### 裁判員

鹿児島県地方裁判所刑事部  
裁判員係

TEL..099-1222-7157

### 検察審査員

鹿児島県検察審査会事務局

TEL..099-808-3719

## ○経済課

**「令和3年度 伊仙町産業祭・  
食の文化祭」は規模を縮小し  
表彰式のみ開催します**

11月23日(火)に開催を予定しております「令和3年度 伊仙町産業祭・食の文化祭」は新型コロナウイルス感染症拡大防止に伴い、規模を縮小、屋外イベントを中止し、徳之島交流ひろば「ほぐらい館」ホールにおいて、関係者のみで表彰式のみ開催します。  
みなさまのご理解・ご協力をお願いします。



## ■表彰対象

- ・畜産関係
- ・さとうきび関係
- ・徳之島の夢ある絵画
- ・8020運動
- ・給食レシピコンテスト
- ・その他表彰

## ■お問い合わせ

伊仙町役場 経済課

TEL..86-33111 (内線99)

## ○社会教育課

**令和3年度第43回  
伊仙町駅伝競走大会の中止について**

令和3年度第43回伊仙町駅伝競走大会につきまして、新型コロナウイルス感染症の影響により、秋季運動会等の規模縮小での開催となったことから選手選考が困難な状況という各校区からご意見があったため、本年度は大会中止といたします。

## ■お問い合わせ

伊仙町社会教育課

TEL..0997-8614653

## ○放送大学

**放送大学 入学生募集のお知らせ**

○放送大学は、4月入学生を募集しています。

○10代から90代の幅広い世代、約9万人の学生が、大学を卒業したい、学びを楽しみたい等、様々な目的で学んでいます。

○心理学・福祉・経済・歴史・文学・情報・自然科学等、約300の幅広い授業科目があり、1科目から学ぶことができます。

○全国に学習センターが設置されており、サークル活動等の学生の交流も行われています。

○資料を無料で差し上げています。お気軽に放送大学鹿児島学習センターまでご請求ください。

○出願期間は、第1回は2月28日まで、第2回は3月15日まで。

## ■お問い合わせ

放送大学鹿児島学習センター

TEL..099-1239-3811

## ○未来創生課

**2022(令和4)年版  
鹿児島県民手帳の販売について**

鹿児島県統計協会では、1953年(昭和33年)の創刊から、長年県民のみなさまに愛用していただいている鹿児島県民手帳の「2022(令和4)年版」を10月18日の「統計の日」から販売しています。  
価格は1冊600円(税込)、カバーは黒・赤・青の3種類です。青については数量限定のため、ご希望に添えない場合がありますので、あらかじめご了承ください。

日々のスケジュール管理機能にあわせ、統計データで見る鹿児島県や市町村のこと、県内の行事紹介等ふるさとの情報も満載です。購入を希望される方は、伊仙町役場未来創生課までお問い合わせください。

- 割引パスポート付き
- 奄美の世界自然遺産登録記念「鹿児島県の世界遺産」特集
- JR・肥薩おれんじ鉄道 路線図追加
- サイズ：縦150mm×横85mm

## ■お問い合わせ

伊仙町役場 未来創生課

TEL..86-33111 (内線27)





# 町長の動き

伊仙町長の1ヵ月の主な動静を紹介いたします。



月日	行事	場所
9/15 (水)	新型コロナウイルス感染症対策会議	
16 (木)	(株)EIYO コーポレーション 来庁	
17 (金)	令和3年第3回伊仙町議会定例会	
18 (土)	糸木名小学校・喜念小学校運動会	
19 (日)	犬田布小学校・阿権小学校運動会	伊仙町
22 (水)	徳之島地区介護保険組合議会定例会	
23 (木)	令和3年度第3回徳之島愛ランド広域連合議会定例会	
28 (火)	時事通信社鹿児島支局 来庁	
29 (水)	金婚式(対象者への祝状及び記念品贈呈)	
30 (木)	三町新型コロナウイルス感染症対策連絡会議 徳之島消防組合議会	天城町
10/1 (金)	伊仙町新型コロナウイルス感染症対策本部会議 全体朝礼	
2 (土)	馬根小学校運動会	伊仙町
3 (日)	面縄小学校・伊仙小学校運動会	
6 (水)	区長会	
9 (土)	鹿浦小学校運動会	

## 日本エアコミューター (JAC) 株主割引券について

以下、路線で利用可能な日本エアコミューター (JAC) 株主割引券が総務課にございます。詳細については、伊仙町総務課までお問い合わせください。



### 利用可能な路線

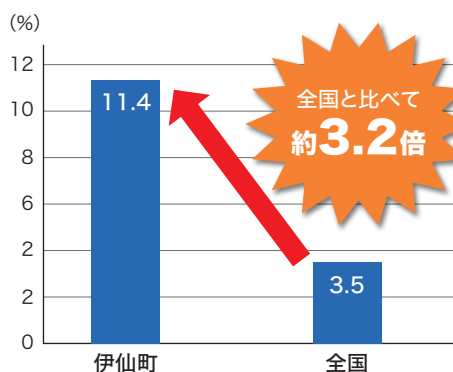
- ◎大阪 (伊丹) ---- 但馬 / 屋久島
- ◎出雲 ---- 隠岐
- ◎福岡 ---- 出雲 / 鹿児島 / 屋久島
- ◎鹿児島 ---- 松山 / 屋久島 / 種子島 / 喜界 / 奄美 / 徳之島 / 沖永良部 / 与論
- ◎奄美 ---- 喜界 / 徳之島 / 与論
- ◎徳之島 ---- 沖永良部
- ◎沖縄 (那覇) ---- 沖永良部



### ■お問い合わせ

伊仙町役場 総務課 TEL : 86-3111 (内線 20)

### 3歳児健診時の肥満児の割合



## 子どもの肥満に気をつけよう!!

- スナック菓子や甘い飲み物を摂る**  
割合が、全国平均と比較して非常に高い。
- よく噛まず、すぐ飲み込む子が多い。**  
(虫歯も多い!! 3歳児の1人平均虫歯数は徳之島町・天城町の4倍!!)
- 21時以降に就寝する児の割合が全国平均より高い。**



↓  
幼児期の早い段階から  
太りやすい生活習慣である。





## 新庁舎 模型展示

庁舎建替え事業においては、平成31年3月制定の「伊仙町庁舎整備 基本構想・基本計画」、「旧徳之島農業高校跡地利活用方針」に始まり、令和2年8月3日実施「伊仙町役場新庁舎建築設計公募型プロポーザル」を経て、令和2年11月3日に「株式会社 みのだ設計」を設計者として選定し、基本設計、実施設計と作業を進めてきました。

令和3年8月末には設計業務委託が終了し、現在は発注に向けての作業中であり、庁舎建替え事業全体の進捗率としては、約30%程度です。

今後の計画として、令和3年11月上旬を目途に第1期工事を発注し、令和5年1月第1期工事竣工、令和5年2月から4月にかけて各種サーバー・防災施設移設及び引っ越し、令和5年5月から7月にかけて旧庁舎解体、第2期工事を令和5年8月～令和6年2月末の目途に行っていく予定です。

新庁舎建設予定模型を  
1階くらし支援課前  
にて展示しております。





# 鹿児島大学 2021年度 奄美群島 島めぐり講演会 第18回 徳之島 伊仙町

日時:2021年12月18日(土)14:00~16:30

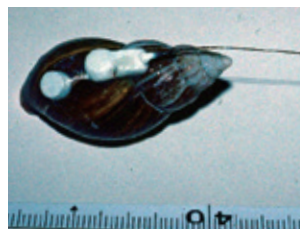
開催場所:伊仙町中央公民館



徳之島の地震・津波  
防災を考える

井村隆介  
(共通教育センター)

徳之島を含む南西諸島では、琉球海溝で発生する大地震による地震・津波災害が懸念されるほか、南海トラフ巨大地震や北米・南米で起こる巨大地震による津波にも注意が必要です。奄美諸島の地震・津波履歴については、いまだ不明な点も多いのですが、この講演会では2011年東北地方太平洋沖地震や他地域での災害教訓を、この地域での防災にどのように生かしていくのかを考えてみたいと思います。



特定外来種アフリカ  
マイマイの生態と  
農業被害との関係

富山清升  
(共通教育センター)

アフリカマイマイは国外外来種で、奄美群島では、農業害虫として、広東住血線虫という寄生虫の中間宿主として知られています。また、国の法律で特殊病害虫指定も受けています。電波発信機を装着した個体を用いて行動解析を行った結果、本種は、昼間は畑地の周辺のやぶの周辺に潜んでいることが解りました。これらの性質から本種の防除は、昼間のねぐらを叩く方法が有効であることが解りました。

## 参加方法は2つあります

### ①対面式

先着50名様まで



伊仙町中央公民館で  
講演を聞く

※マスク着用等、コロナウイルス  
感染防止にご協力ください。  
※コロナウイルス感染者の発生状況  
によっては、対面式の講演会は  
中止となる場合があります。

### ②オンライン式 Zoom



各自のネット接続  
環境からパソコンや  
スマホで参加!

※通信費は参加者負担です。  
※視聴方法は、参加登録後  
にメールでお知らせします。

お問い合わせ  
お申し込み

- ▶鹿児島大学奄美分室:  
TEL.0997-69-4852  
amamist@cpi.kagoshima-u.ac.jp
- ▶伊仙町役場 未来創生課:  
TEL.0997-86-3111(内線27)

要事前  
登録

12月11日まで

Google  
フォームで  
かんたん  
申込み



- 主催:鹿児島大学国際島嶼教育研究センター・文部科学省特別経費プロジェクト  
「世界自然遺産候補地・奄美群島におけるグローバル教育研究拠点形成」
- 共催:奄美群島広域事務組合
- 後援:伊仙町



# 伊仙町商工会の窓



**「瀧上石油 伊仙給油所」**

住所 伊仙町検福119-3 TEL 86-3180

**お買い物は、ぜひ町内でお願ひします。**

## わが町の アイドル!

長寿・子宝  
日本一の  
町!

みお  
**清原 澤ちゃん** (1歳3か月)



**わが町のアイドル募集!**

町のみなさんに素敵な笑顔を届けてみませんか?  
毎月10日までに、右記二次元コードを読み取り、  
必要事項を入力し、掲載希望写真を添付いただき  
ご送付ください。

**お問い合わせ** 伊仙町役場 未来創生課 TEL 86-3111(内線27)

## 戸籍の窓

### 人口の動き

(2021年9月末日現在)  
※総人口は、外国人含む。

総人口	6,502人
男	3,318人
女	3,184人
世帯数	3,490世帯
出生	2人
死亡	18人
転入	15人
転出	3人

### 香典返し

金一封いただきました。  
※社会福祉協議会受付

集落名	寄附者名	(故人名)	満年齢
○西伊仙西	大山 佐智子さん(亡)	大山 博史さん	88歳
○阿権	松本 潮子さん(亡)	松本 晴夫さん	73歳
○東伊仙東	政のり子さん(亡)	政 博行さん	62歳
○阿三	政田 奈保美さん(亡)	政田 ナツさん	97歳
○馬根	四本 政栄さん(亡)	四本 アイ子さん	86歳

### お誕生おめでとう (敬称略)

出生児	保護者	集落名
●富岡 蓮心	富岡 太助	検福