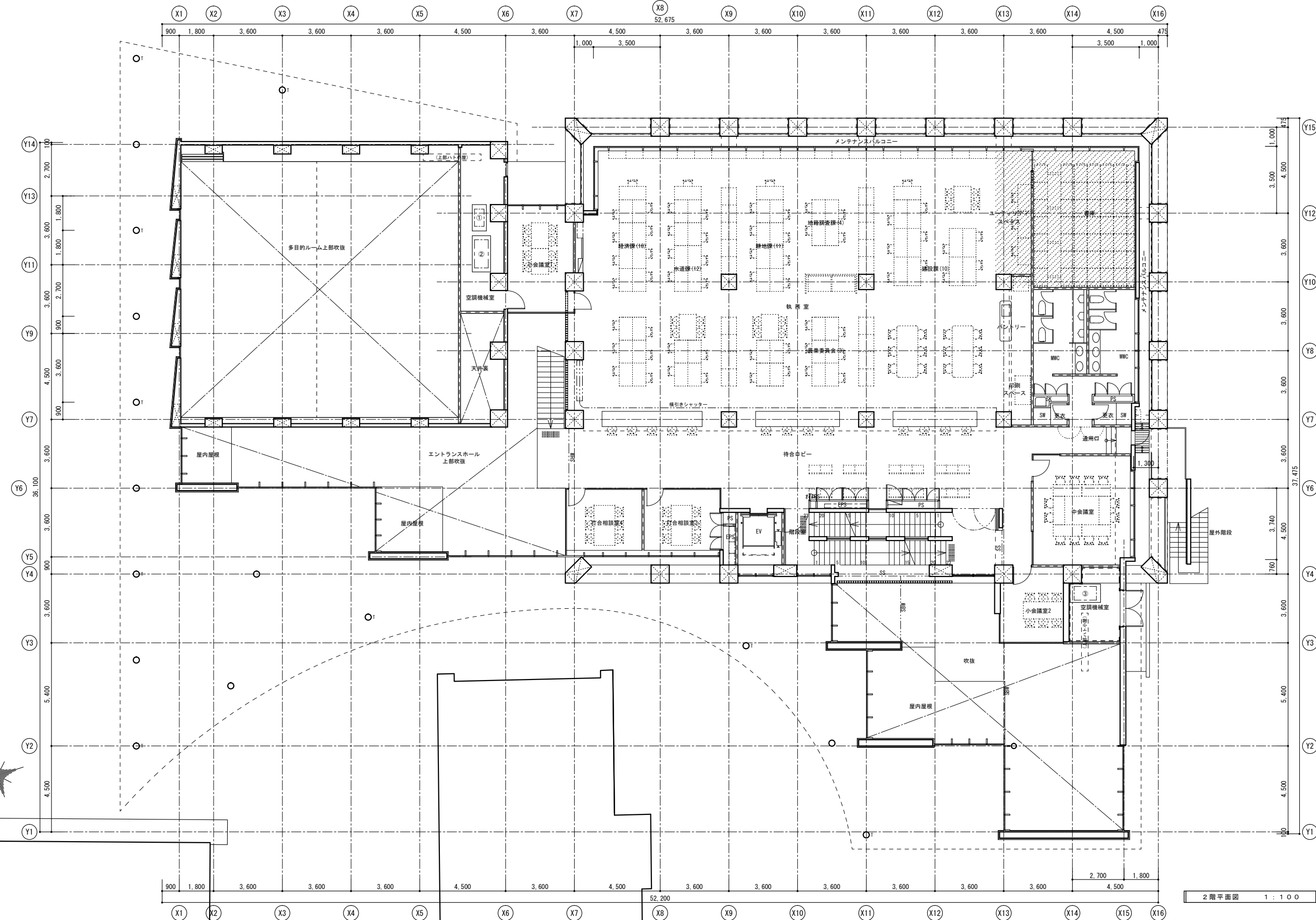


※添付図面の家具レイアウトは参考程度とし、そのレイアウトを変更し、新たに提案してよい。

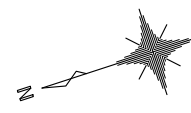
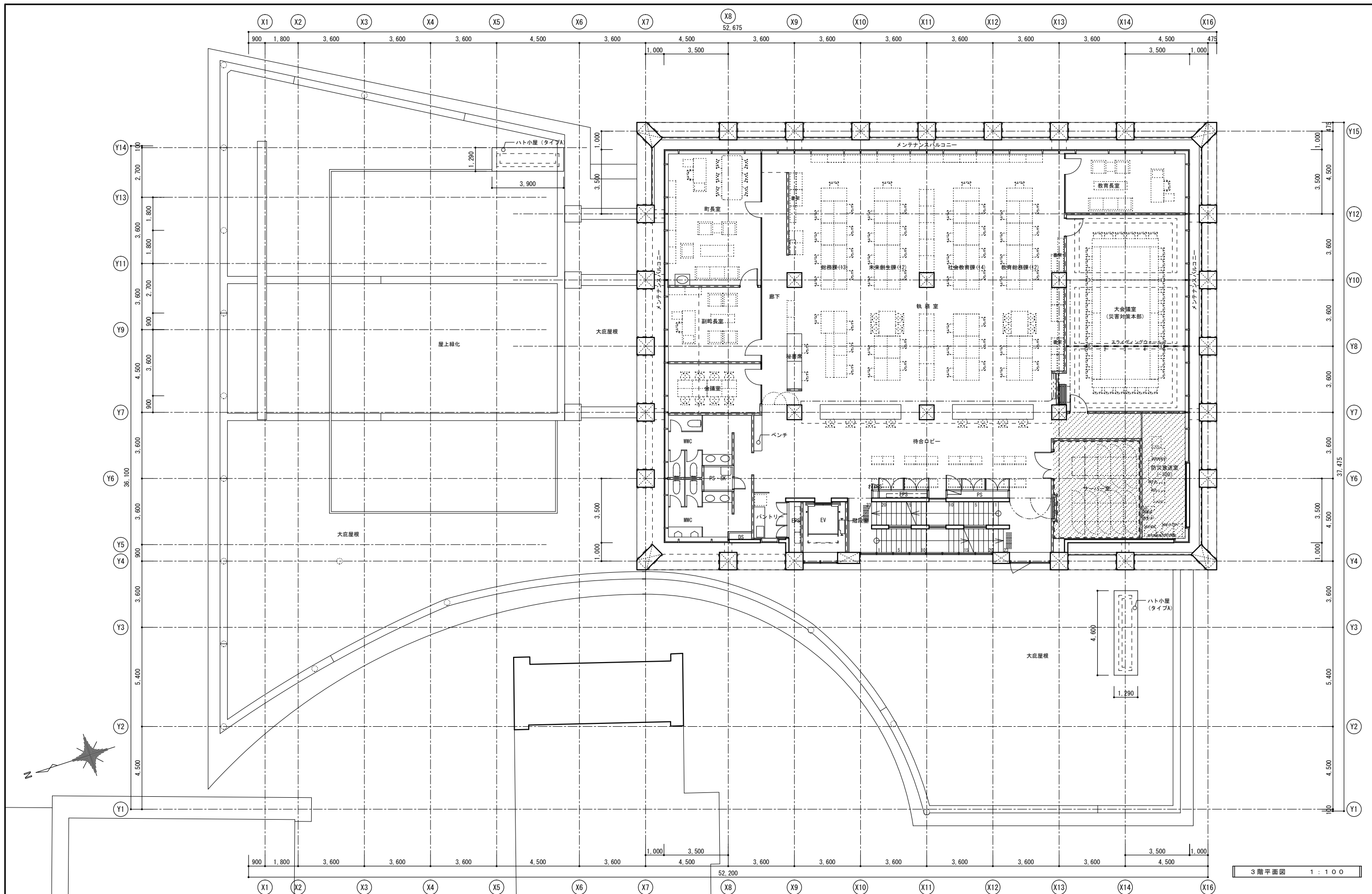
縮尺	A1 1 : 100 A3 1 : 200	工事名称	伊仙町役場新庁舎新築工事
設計年月	令和 3年 7月	図面名称	1階平面図



2階平面図 1 : 100

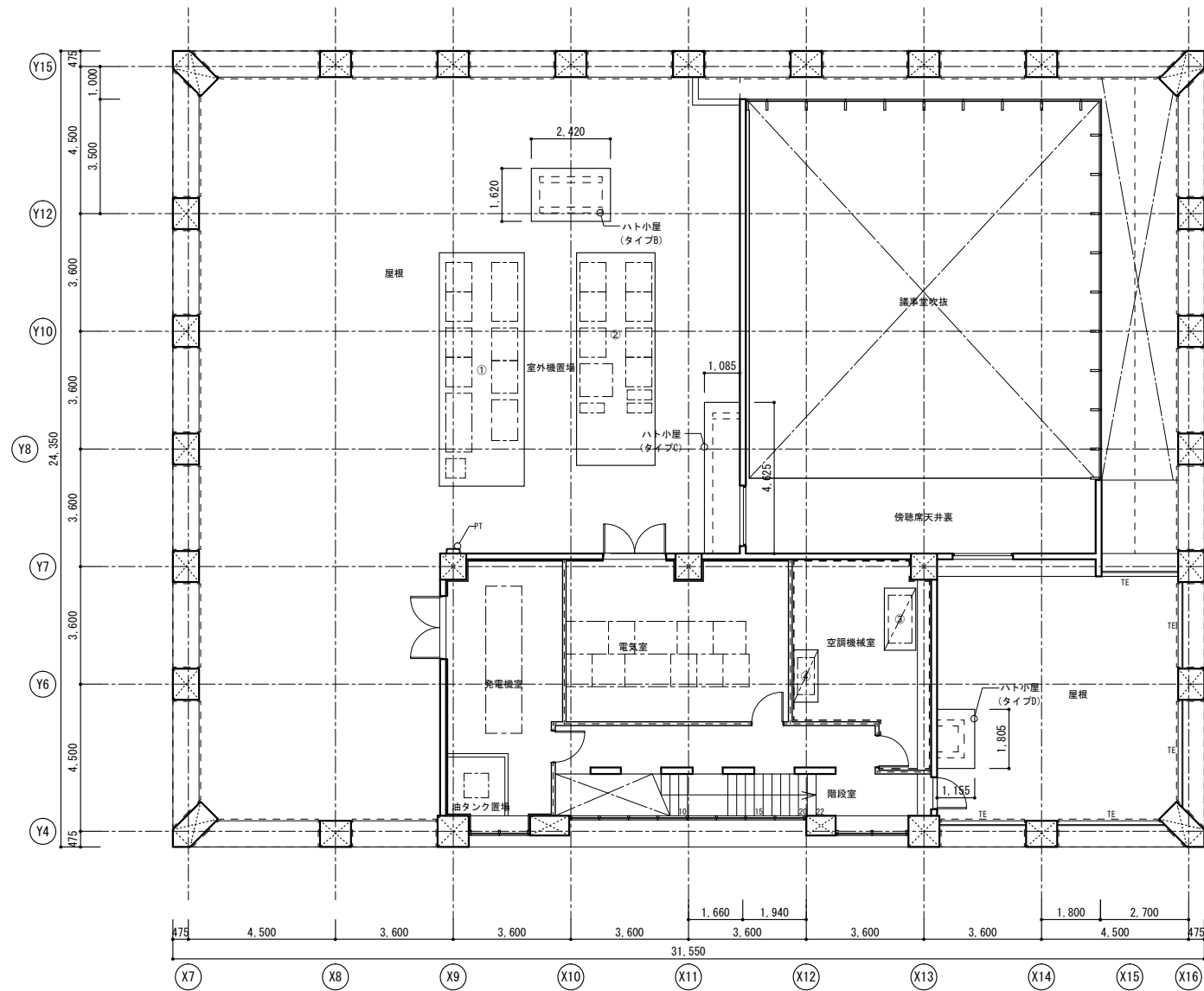
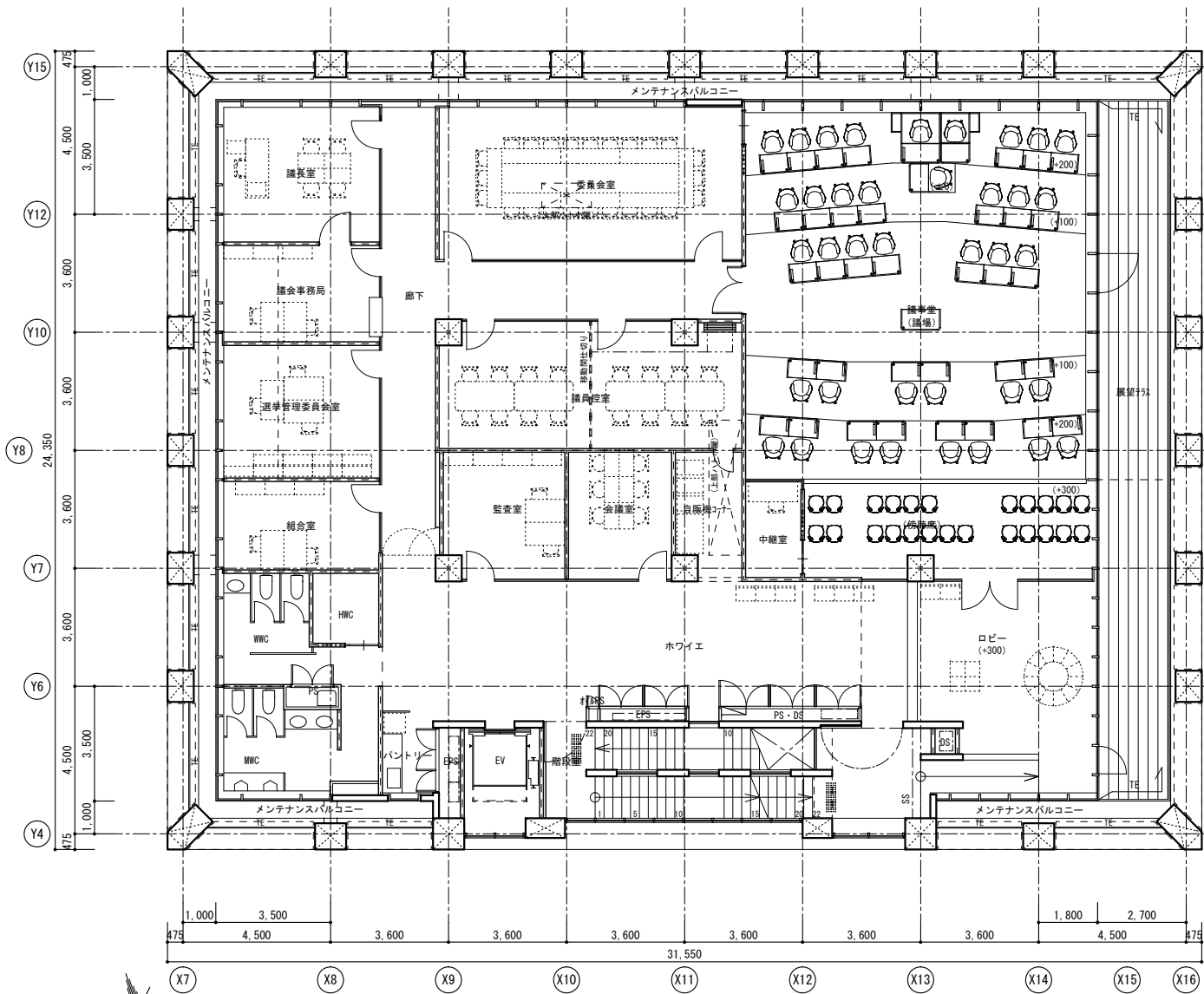
※添付図面の家具レイアウトは参考程度とし、そのレイアウトを変更し、新たに提案してよい。

縮尺	A1 1 : 100 A3 1 : 200	工事名称	伊仙町役場新庁舎新築工事
設計年月	令和 3年 7月	図面名称	2階平面図



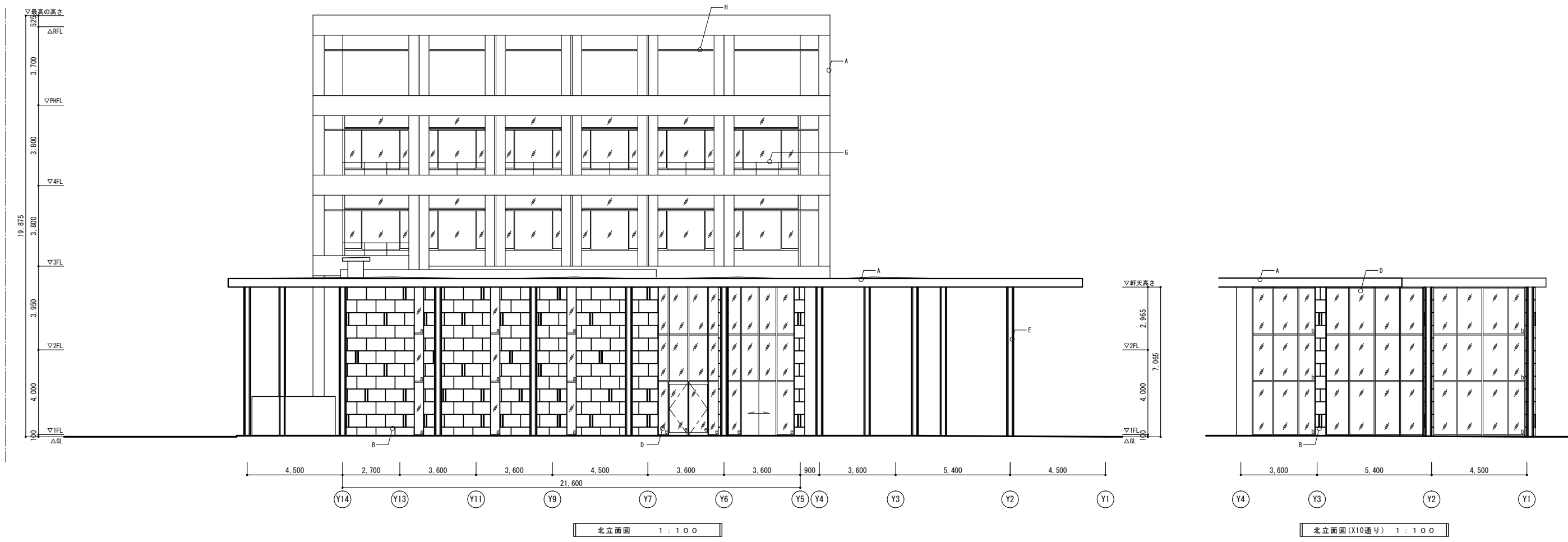
※添付図面の家具レイアウトは参考程度とし、そのレイアウトを変更し、新たに提案してよい。

縮尺	A1 1:100 A3 1:200	工事名称	伊仙町役場新庁舎新築工事
設計年月	令和 3年 7月	図面名称	3階平面図
			NO. A-03



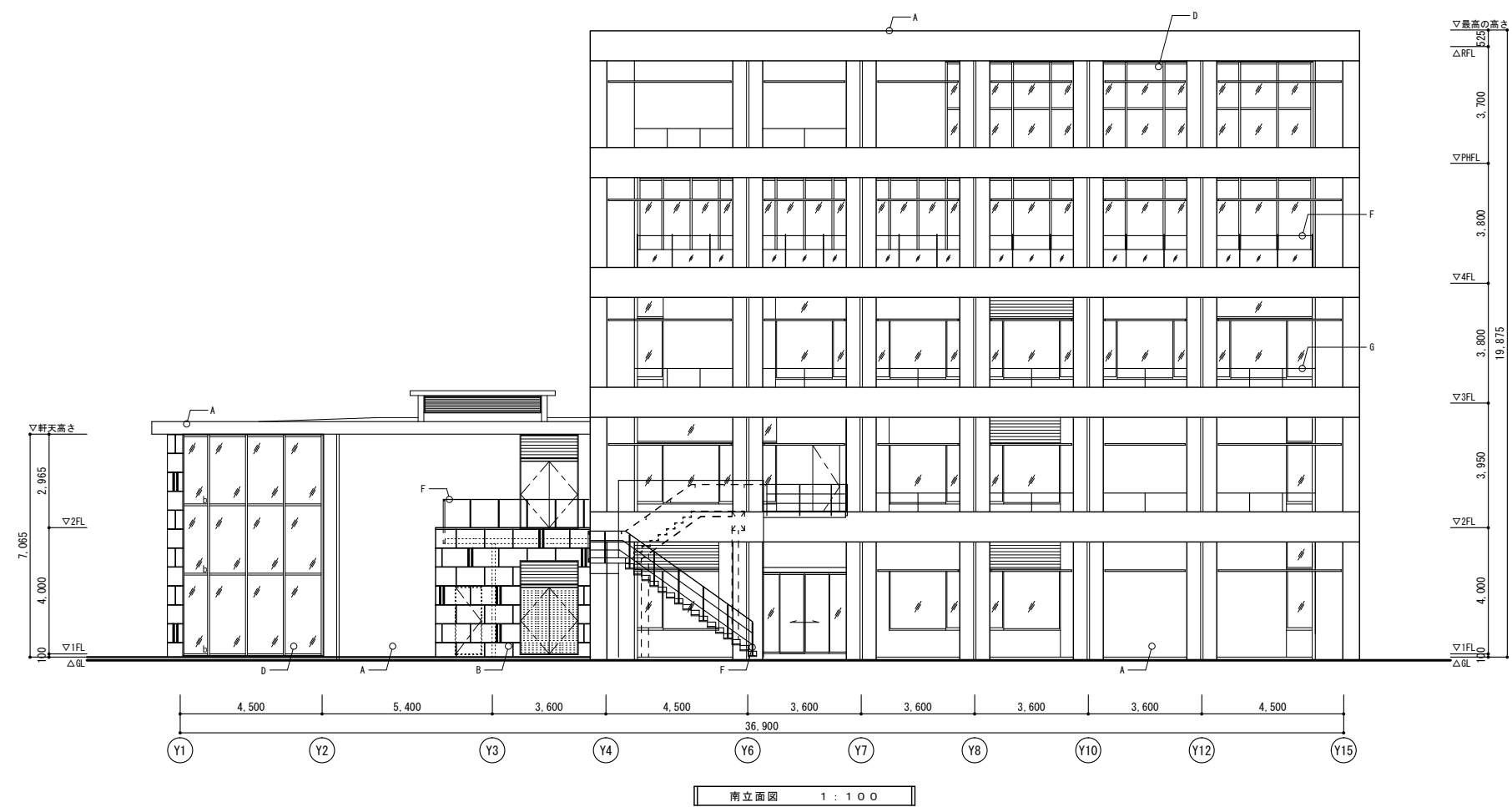
※添付図面の家具レイアウトは参考程度とし、そのレイアウトを変更し、新たに提案してよい。

		縮尺	A1 1:100 A3 1:200	工事名称	伊仙町役場新庁舎新築工事
		設計年月	令和 3年 7月	図面名称	4・PH階平面図
					NO. A-04



凡例	A	RC-A(化)の上、DP-F	E	耐火塗料	ガラス	a	D-LE5+A6-FL5	e	T8
	B	右貼りA	F	手すり	ガラス	b	D-LE6+A6-FL6	f	T5
	C	アルミニウムサッシ	G	メンテナンス手すり	ガラス	c	D-LE10+A6-FL10	g	
	D	アルミカーテンウォール	H	ライトシェルフ	ガラス	d	D-LE12+A6-FL12	h	特記なきはD-LE8+A6-FL8とする

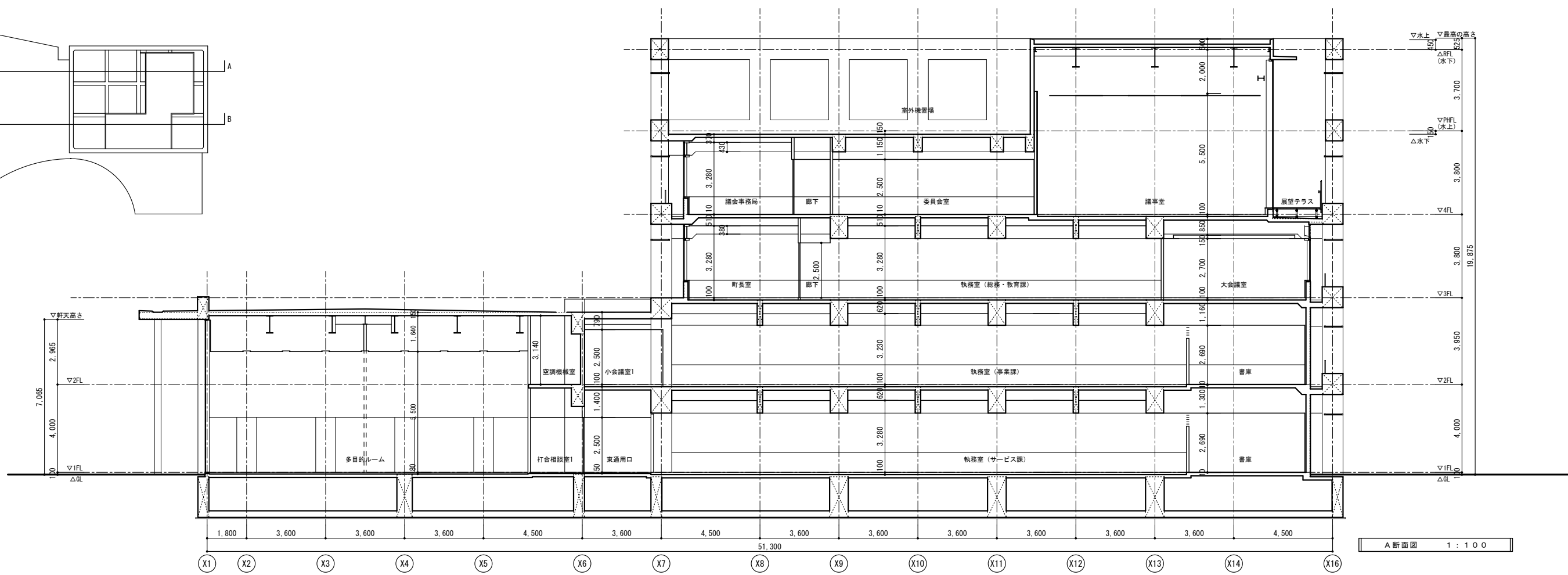
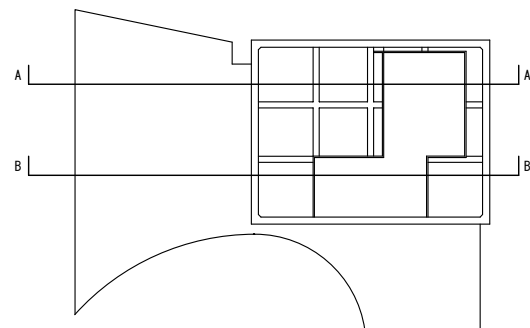
縮尺	A1 1:100 A3 1:200	工事名称	伊仙町役場新庁舎新築工事
設計年月	令和 3年 7月	図面名称	立面図(1)



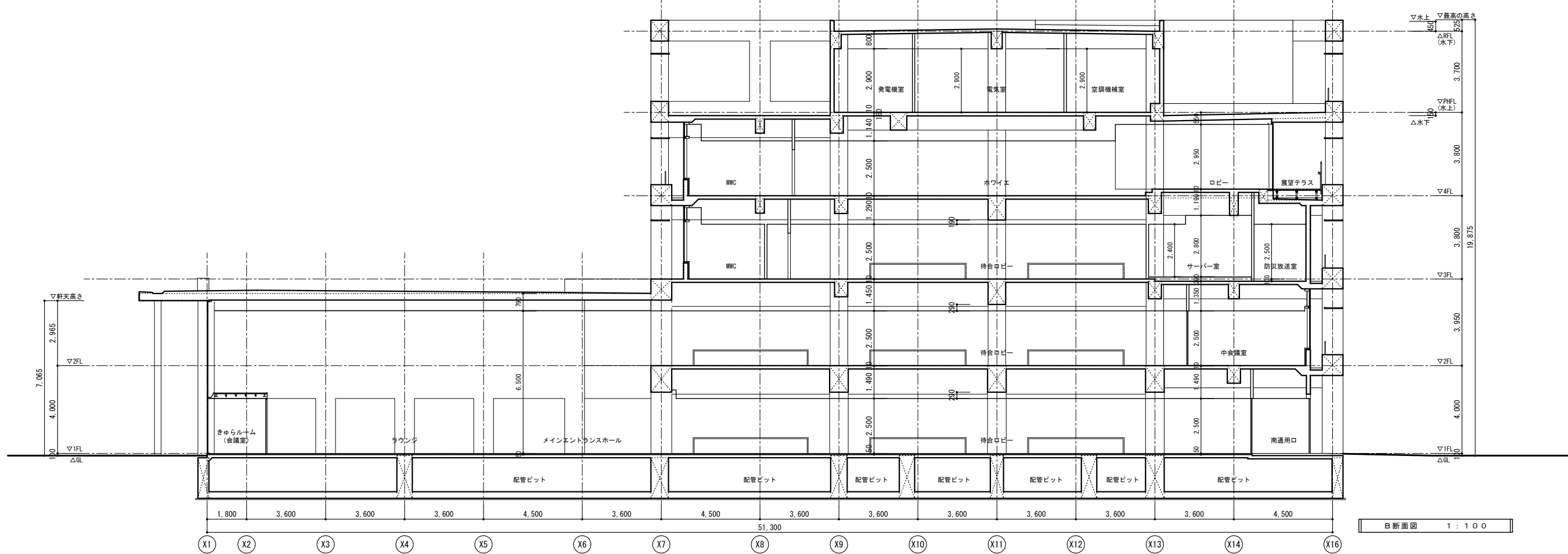
凡例	A	RC-A(化)の上、DP-F	E	耐火塗料	ガラス	a	D-LE5+A6+FL5	e	T8
	B	石貼りA	F	手すり		b	D-LE6+A6+FL6	f	
	C	アルミニウムサッシ	G	メンテナンス手すり		c	D-LE10+A6+FL10	g	
	D	アルミカーテンウォール	H	ライトシェルフ	例	d	D-LE12+A6+FL12		特記なきはD-LE8+A6+FL8とする

縮尺	A1 1:100 A3 1:200	工事名称	伊仙町役場新庁舎新築工事
設計年月	令和 3年 7月	図面名称	立面図(2)

NO. A-06

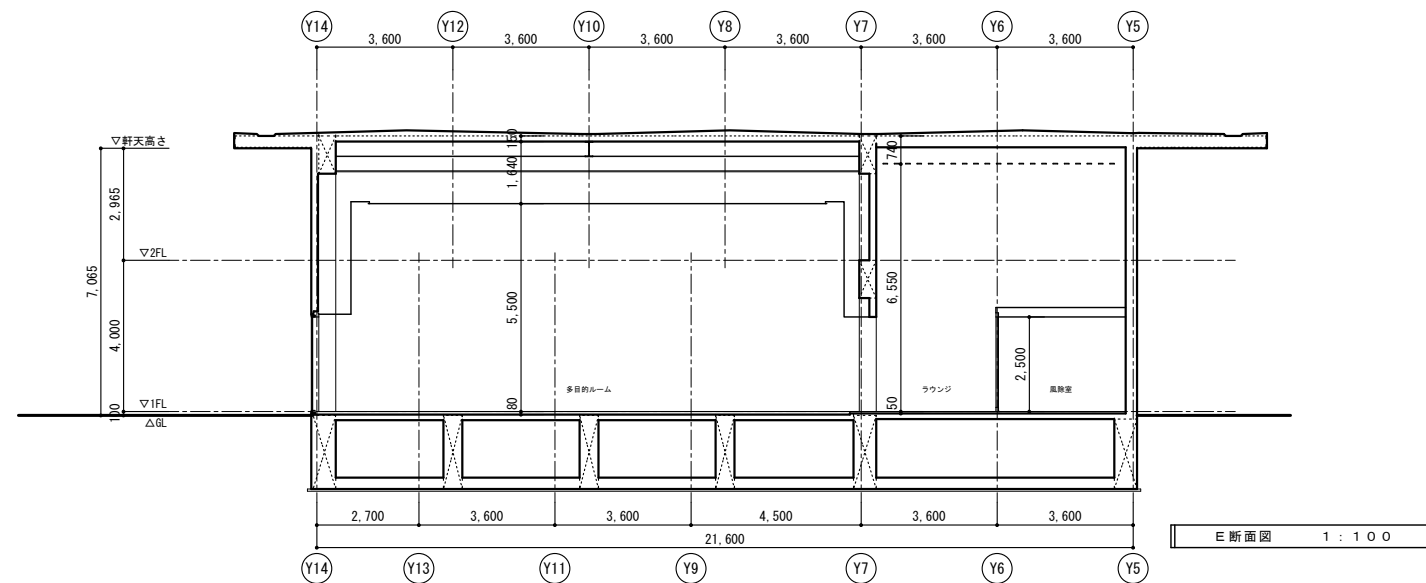
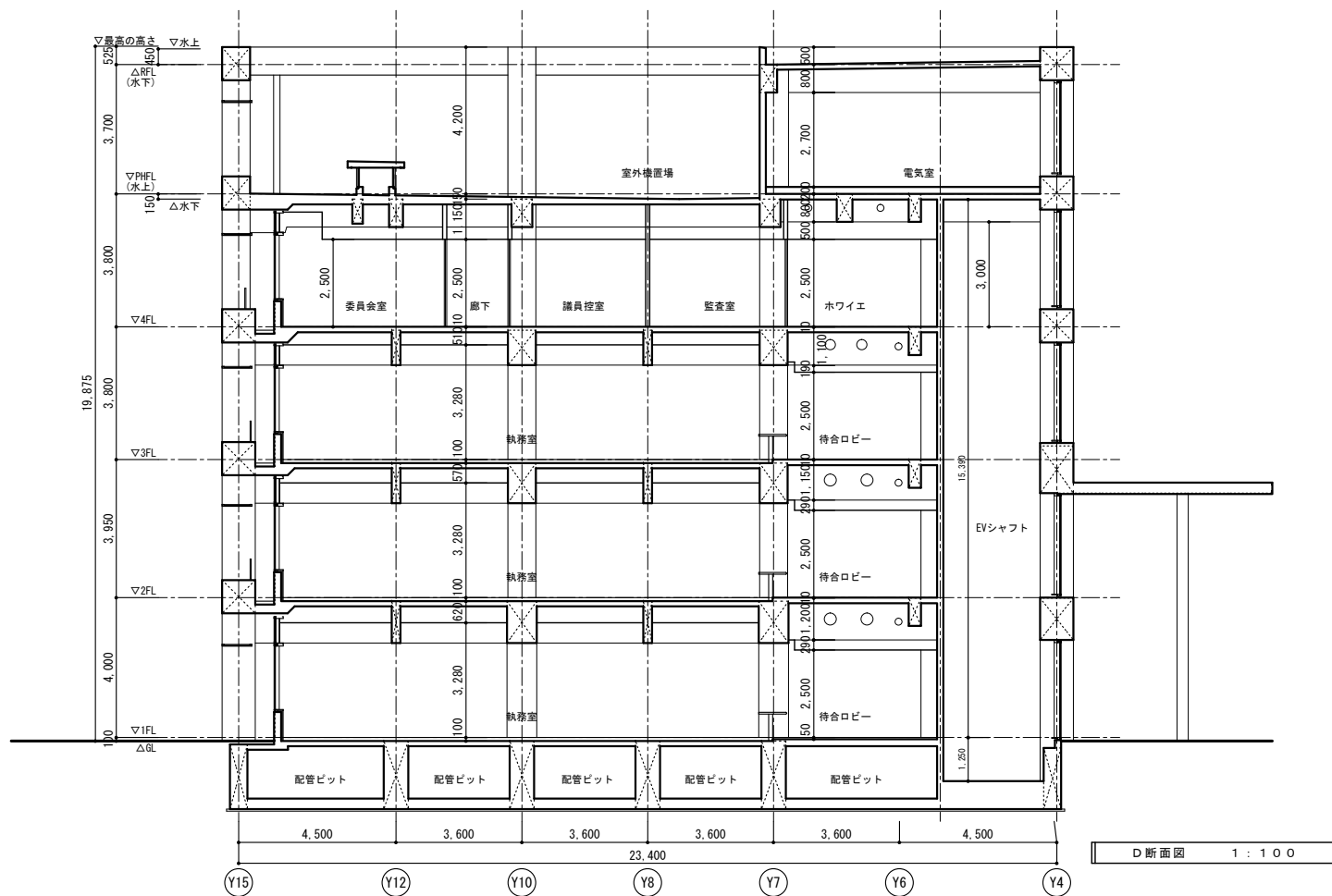
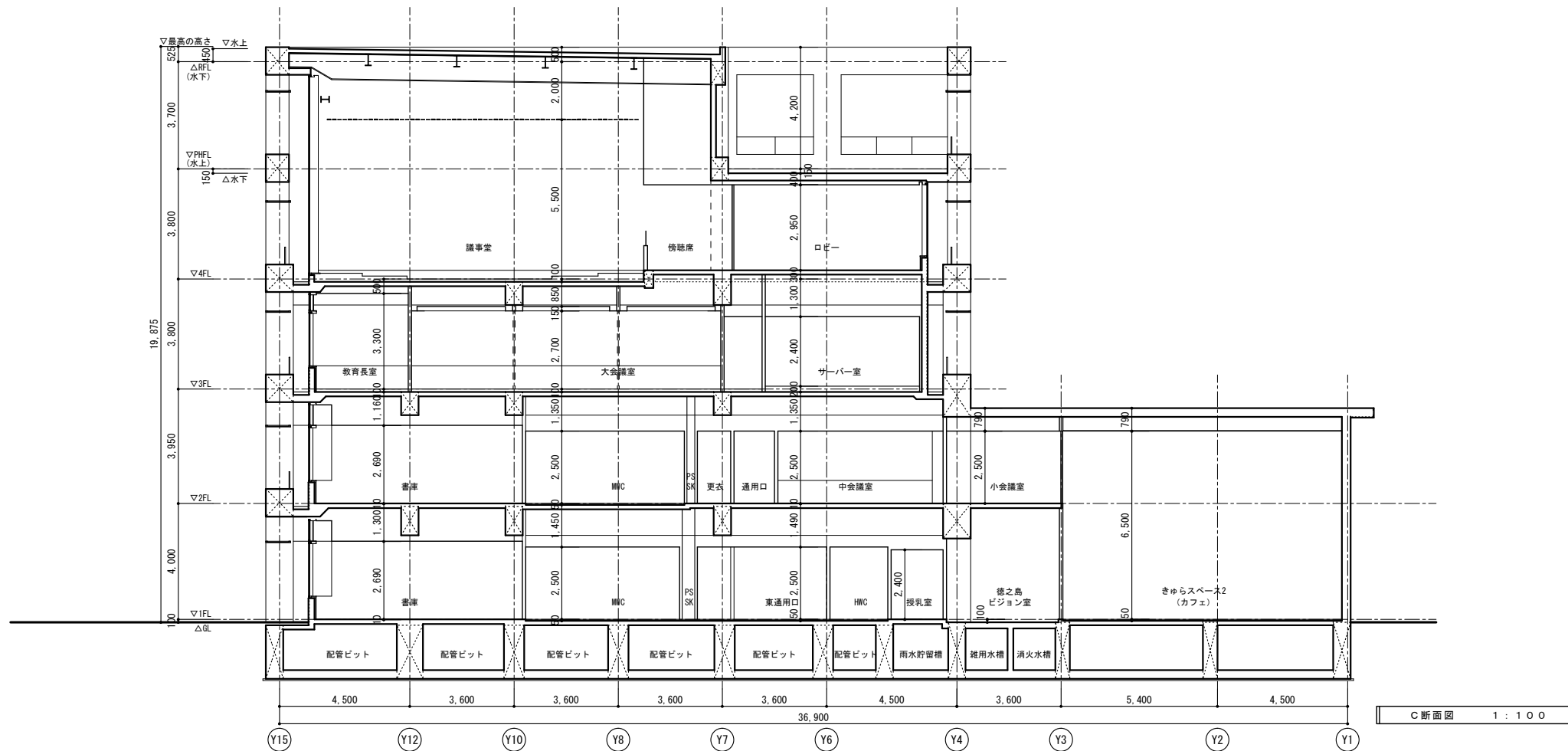
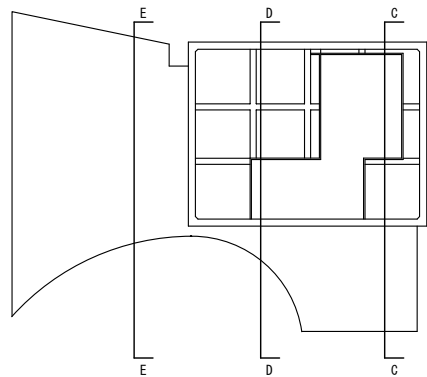


A断面図 1:100



B断面図 1:100

縮尺	A1 1:100 A3 1:200	工事名称	伊仙町役場新庁舎新築工事
設計年月	令和 3年 7月	図面名称	断面図-1



縮尺	A1 1:100 A3 1:200	工事名称	伊仙町役場新庁舎新築工事
設計年月	令和 3年 7月	図面名称	断面図-2



アクティビティシート兼レイアウト与件シート

	室名	利用者	アクティビティ	使い方のイメージ（建築工事）	レイアウト 要否	レイアウトへのリクエスト	備考
4F	議事堂	職員 町民	食べる・飲む 催す 相談する 打合せする 展示する くつろぐ	・議家具（可動）は建築工事にて新設する。・多目的な用途はあまり想定しない。 ・ロビー→傍聴席→議場までガラス越しに見渡せるので、町民がロービーで憩いながら議会を見ることが出来る開かれた議場とする。 ・外壁2面は天井までガラスとし、海が見える議場とする。	×		
		議員 その他	働く 遊ぶ 会議する 討論する 学ぶ 協働する				
	委員会室	職員 町民	食べる・飲む 催す 相談する 打合せする 展示する くつろぐ	・空き時間は職員の打合せ室としても利用する。 ・廊下とはガラスパーティションにより仕切られる。	○	・ロの字レイアウトのデスク、チェア	
		議員 その他	働く 遊ぶ 会議する 討論する 学ぶ 協働する				
	議員控室	職員 町民	食べる・飲む 催す 相談する 打合せする 展示する くつろぐ	・2室の分割利用する。 ・廊下とはガラスパーティションにより仕切られる。	○	・12人掛けの打合せテーブル、チェアを与野党分2セット	
		議員 その他	働く 遊ぶ 会議する 討論する 学ぶ 協働する				
	議長室	職員 町民	食べる・飲む 催す 相談する 打合せする 展示する くつろぐ	・議会事務局の隣りに配置し、連携をとりやすくする。 ・廊下とはガラスパーティションにより仕切られる。	○	・議長デスク、チェア ・6人掛けの打合せテーブル、チェア	
		議員 その他	働く 遊ぶ 会議する 討論する 学ぶ 協働する				
議会事務局	職員 町民	食べる・飲む 催す 相談する 打合せする 展示する くつろぐ	・職員2名が配置される。 ・議長室の隣りに配置し、連携をとりやすくする。 ・廊下とはガラスパーティションにより仕切られる。	○	・人数分のデスク、チェア ・スチール書棚15FM程度		
	議員 その他	働く 遊ぶ 会議する 討論する 学ぶ 協働する					
選挙管理委員会室 組合室	職員 町民	食べる・飲む 催す 相談する 打合せする 展示する くつろぐ	・選管室は2人、組合室は1人常駐する。 ・廊下とはガラスパーティションにより仕切られる。	○	・人数分のデスク、チェア ・スチール書棚15FM程度（組合室） ・スライド式移動棚48FM程度（選挙管理委員会室）		
	議員 その他	働く 遊ぶ 会議する 討論する 学ぶ 協働する					
監査室 会議室	職員 町民	食べる・飲む 催す 相談する 打合せする 展示する くつろぐ	・主に打合せ室として職員が利用する。 ・監査室は空き時間は会議室として利用可能 ・廊下とはガラスパーティションにより仕切られる。	○	・4人掛けの打合せテーブル、チェア（監査室） ・スチール書棚21FM程度（監査室） ・6人掛けの打合せテーブル、チェア		
	議員 その他	働く 遊ぶ 会議する 討論する 学ぶ 協働する					
傍聴ロビー	職員 町民	食べる・飲む 催す 相談する 打合せする 展示する くつろぐ	・休日でも来庁者へ開放する。 ・ロビーであり、ラウンジでもある。	○	・誰でも訪れることができるカジュアルな雰囲気		
	議員 その他	働く 遊ぶ 会議する 討論する 学ぶ 協働する					
3F	町長室	職員 町民	食べる・飲む 催す 相談する 打合せする 展示する くつろぐ	・来訪者は受付を通して、町長室へ案内される。 ・町長室以外での会議は会議室で行う。 ・廊下とはガラスパーティションにより仕切られる。	○	・町長デスク、チェア ・6人掛けの打合せテーブル、チェア ・ソファセット	
		事業者 その他	働く 遊ぶ 会議する 討論する 学ぶ 協働する				
	副町長室・教育長室	職員 町民	食べる・飲む 催す 相談する 打合せする 展示する くつろぐ	・廊下とはガラスパーティションにより仕切られる。	○	・デスク、チェア ・6人掛けの打合せテーブル、チェア（副町長室） ・ソファセット	
		事業者 その他	働く 遊ぶ 会議する 討論する 学ぶ 協働する				
	大会議室 （災害対策本部）	職員 町民	食べる・飲む 催す 相談する 打合せする 展示する くつろぐ	・2分割利用を想定する。 ・教育長室側の壁をホワイトボード（マグネットあり）仕様とする。	○	・ロの字レイアウトのデスク、チェア（1室利用時）	
サーバー室	職員 町民	—		×			
	議員 その他	—					
会議室	職員 町民	食べる・飲む 催す 相談する 打合せする 展示する くつろぐ	・町長への来客用として使う場合もある。 ・廊下とはガラスパーティションにより仕切られる。	○	・8人掛けの打合せテーブル、チェア		
事業者 その他	働く 遊ぶ 会議する 討論する 学ぶ 協働する						
2F	更衣・シャワー室	職員 町民	食べる・飲む 催す 相談する 打合せする 展示する くつろぐ	・男女1室設け、シャワーと少しの更衣スペースがあればよい。ロッカーは不要。 ・更衣室としても兼用する。	×		
事業者 その他	働く 遊ぶ 会議する 討論する 学ぶ 協働する						

アクティビティシート兼レイアウト与件シート

	室名	利用者	アクティビティ	使い方のイメージ（建築工事）	レイアウト 要否	レイアウトへのリクエスト	備考
2F	小会議室 中会議室	職員 町民 事業者 その他	食べる・飲む 催す 相談する 打合せする 展示する くつろぐ 働く 遊ぶ 会議する 討論する 学ぶ 協働する	・ホワイトボード（マグネットあり）仕様とする。 ・廊下とはガラスパーティションにより仕切られる。	○	・8人掛けの打合せテーブル、チェア（小会議室） ・ロの字レイアウトのデスク、チェア（中会議室）	
	打合せ・相談室3,4	職員 町民 事業者 その他	食べる・飲む 催す 相談する 打合せする 展示する くつろぐ 働く 遊ぶ 会議する 討論する 学ぶ 協働する	・廊下とはガラスパーティションにより仕切られる。	○	・6人掛けの打合せテーブル、チェア	
1F	宿直室	職員 町民 事業者 その他	食べる・飲む 催す 相談する 打合せする 展示する くつろぐ 働く 遊ぶ 会議する 討論する 学ぶ 協働する	・12～13㎡程度確保 ・電話交換室として利用する。 ・流しを設置	×		
	打合せ・相談室1,2	職員 町民 事業者 その他	食べる・飲む 催す 相談する 打合せする 展示する くつろぐ 働く 遊ぶ 会議する 討論する 学ぶ 協働する	・遮音性能を持たせる。 ・廊下とはガラスパーティションにより仕切られる。	○	・4人掛けの打合せテーブル、チェア	
	きゅらルーム きゅらスペース	職員 町民 事業者 その他	食べる・飲む 催す 相談する 打合せする 展示する くつろぐ 働く 遊ぶ 会議する 討論する 学ぶ 協働する	・北側のきゅらルームは多目的ルームを事前投票所として利用する際の出入口とする。 ・コワーキングスペースとしても使いたい。 ・1～4F共用部は来庁者のためのWIFIを設置する。 ・きゅらスペース（カフェ）は給排水を見込む。	○	・自由提案	
	多目的ルーム	職員 町民 事業者 その他	食べる・飲む 催す 相談する 打合せする 展示する くつろぐ 働く 遊ぶ 会議する 討論する 学ぶ 協働する	・乳幼児健診20～30人程度/月、期日前投票回数/年 ・臨時に課を増設するときにも利用する。 ・南側壁面をプロジェクター用壁とする。 ・土足利用する。 ・電動昇降バトンの設置 ・音響設備（マイク、スピーカー程度） ・講演会や会議室仕様（演奏会などは無し）	×		
	農協席	職員 町民 事業者 その他	—	・外部の金融機関から1名が常駐する。役場内の支払窓口。 ・会計課と近い位置に配置する。会計課用の金庫室を設ける。 ・職員の出張伝票のやりとりがある。	×		
	エントランスホール 風除室 通用口	職員 町民 事業者 その他	—	・全ての出入口付近に足洗い場（泥落とし）を設ける。 ・2階へ直通する外部階段を設ける。（靴箱等を設置）	×		
共通	執務室	職員 町民 事業者 その他	食べる・飲む 催す 相談する 打合せする 展示する くつろぐ 働く 遊ぶ 会議する 討論する 学ぶ 協働する	・会計課と外部委託部門の位置関係と設えは再度確認する。 ・役職席は島に付ける配置として、東面に腰高キャビヤ本棚・打合せテーブルを配置する。 ・パントリー（給湯室）はオープンに設ける。 ・網戸を設置する。	○	・平面図内に記載している各課の人数分のデスク、チェア ・机間や窓際に腰高の棚を配置して100FM程度を確保。	
	書庫	職員 町民 事業者 その他	食べる・飲む 催す 相談する 打合せする 展示する くつろぐ 働く 遊ぶ 会議する 討論する 学ぶ 協働する		○	・既存の移動棚を移設する。（1階） ・既存スチール棚を移設する。（2階） ・それぞれ300FM程度を確保。	
	MWC、WWC HWC、授乳室	職員 町民 事業者 その他	—	・ウォシュレット ・HWCは1,4階に配置する。 ・1階はHWCにはオストメイト、ベビーチェアを設置する。 ・1階に女性専用WCを設置	○	・ベッドやチェア等の授乳室に必要なものを一式	

※レイアウト与件を厳守する必要はなく、家具什器の設計者として、計画・コスト・意匠等を総合的に判断した上で変更し、提案してよい。